



# PHANTASY STAR

ファンタースター  
復刻版



この取扱説明書は  
エコマーク認定の  
再生紙を使用して  
います。

G-4534 672-1714

株式会社 **セガ**・エンタープライゼス

取扱説明書

SEGA

# プロローグ

AW342年、アルゴル太陽系第一惑星パルマ星は、国王ラシークのもとに繁栄を極めていた。

アルゴル太陽系の他の惑星を植民地として開拓し、ファームプラントおよび資源採取のための計画も順調に進んでいた。

また、パルマ星のスペースポートからは第二惑星モタピア星行きの星間連絡船が絶え間なく行き交い、数年後には第三惑星デゾリス星にもスペースポートが着工することになっていた。

ところが、この年の春、不気味な噂が流れ始めた。ラシークをはじめとする支配階級の貴族たちが邪教にとりつかれ、ラシークの永遠の命とひきかえに、このアルゴル太陽系を売りわたしてしまったらしい…と。

その噂は現実となって現れた。各惑星のいたるところに異形の者が横行し、人々の暮らしを脅かし始めたのである。何かとても恐ろしいことが起ころうとしていた…。



## CONTENTS

プロローグ.....	3
登場人物.....	6
操作方法.....	8
ゲームの始め方.....	10
移動時のコマンド.....	12
戦闘時のコマンド.....	16
アルゴル太陽系の惑星の地形.....	18
街・村の紹介.....	20
武器と防具.....	22
アイテム.....	24
マジック.....	25
モンスター紹介.....	28
使用上のご注意.....	30

「どうしたの、兄さん！」  
少女の叫び声が、あたりの空気を切り裂いた。

少女の名前はアリサ。ここパルマ星の中心都市カミニート居住区で育ち、今年15歳になる。アリサには、スペースポートで荷揚げ作業員として働いている、3歳年上の兄ネロがいた。幼い頃に両親を亡くし、兄妹二人肩を寄せあって暮らしてきた。



ロボットポリスはボロボロのようになったネロをほうり出すと、アリサをあざ笑うかのように、冷たく言い放った。

「ラシーク様のことを、コソコソとかぎまわりやがって！ 痛めつけられたいくなければ、これからは、せいぜいおとなしくしていることだな。」

冷たいコンクリートの上に、アリサと瀕死のネロが取り残された。アリサが手を握ると、ネロはうっすらと目を開け、アリサを見つめた。

「アリサ、聞いてくれ。ラシークは、この星に巨大な災いを招いてしまった。世界は今、破滅に向かってる。オレは、ラシークが何を企んでいるか探っていたんだ。けれど、オレ一人



の力では、どうすることもできなかった！」

ネロの目に涙が浮かんだ。それは、アリサが初めて見る、兄の涙だった。

「ラシークのことを探っている途中に、タイロンという強い男のことを聞いた。奴と手を組めば、ラシークを倒し、この星を救うことができるかもしれない。アリサ…オレは残念でならない……何もできなかったことが、そして、おまえをおいて逝かねばならないことが…。」

「兄さん、兄さん！」

アリサの声が悲鳴にかわった。だが、ネロの目は二度と開くことがなかった。

やがて、あたりを夕闇が包んだ。

アリサの目には、涙のあとが残っていたものの、その瞳は強い力に満ちていた。アリサはネロが腰につけていたショートソードを胸に、誓った。

「兄さん、わたしはあなたの遺志をつぎます。きっと、ラシークを倒して平和な暮らしを取りもどすわ！」

——…そして、アリサの長い闘いの旅が始まったのだ。



とうじょうじんぶつ  
登場人物

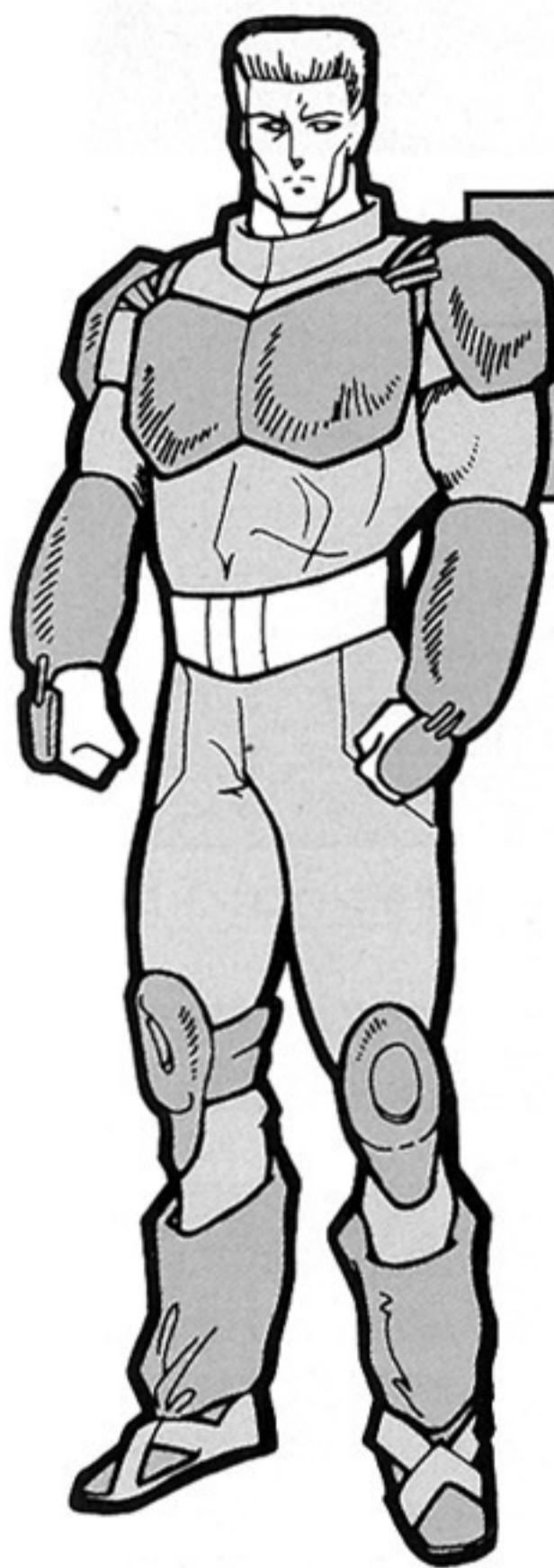
アリサ

このゲームの主人公。兄を殺され、その敵ラシークを倒すべく旅に出る。



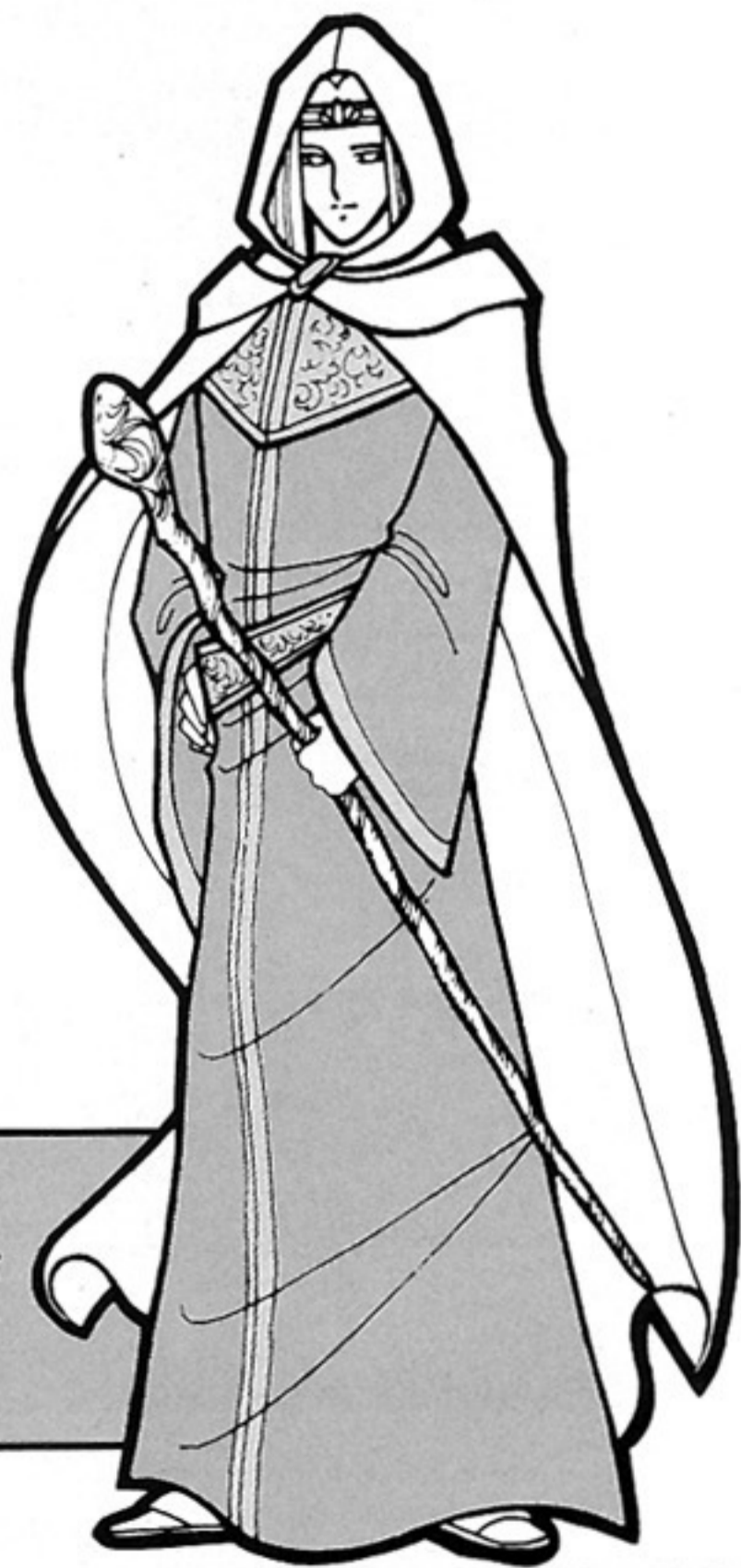
ミヤウ

人間のことばを話せる不思議な動物。アリサの最初の仲間。



タイロン

2番目の仲間。戦士。彼もまた、ラシークを倒す旅に出ている。

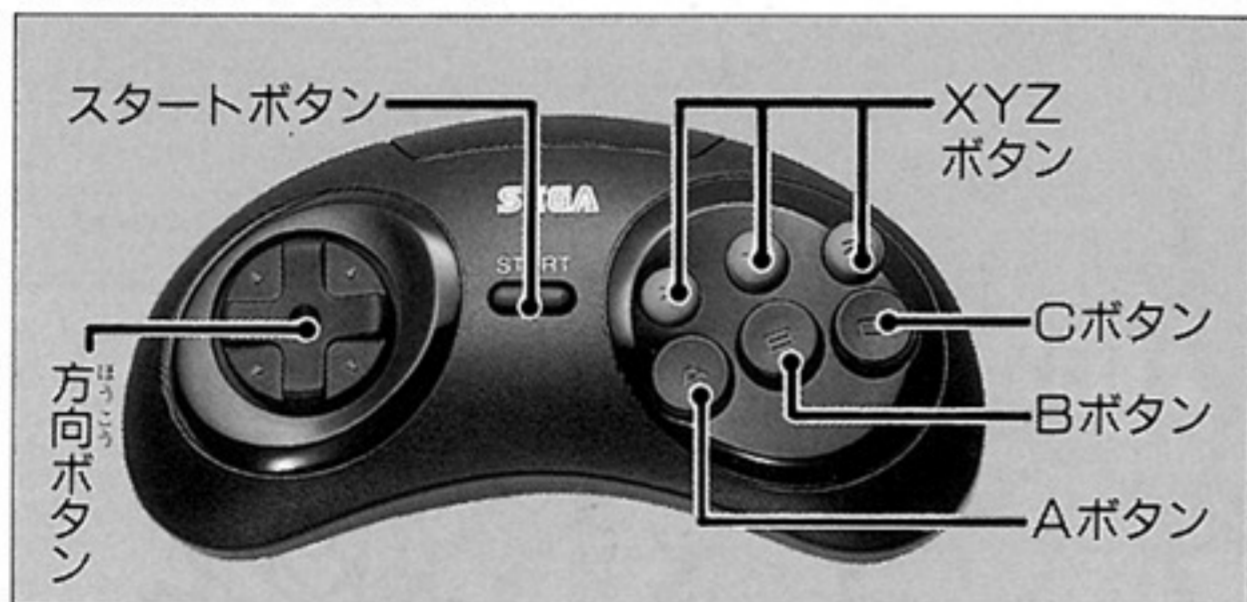


ルツ

モタビア星に住むエスパー。強大な魔力を秘めている。

# 操作方法

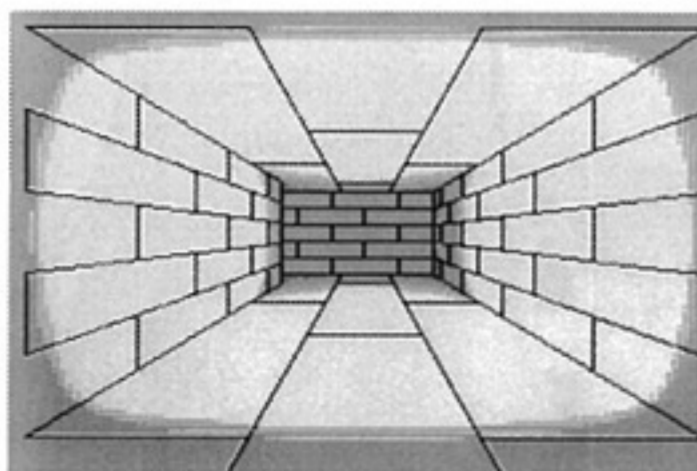
このゲームは1人用です。本体のコントロール端子1にパッドを接続してください。



※ XYZ ボタンは使用しません。また、3ボタンのコントロールパッドでも操作は同じです。

## 基本操作

- スタートボタン……使用しません。
- 方向ボタン……画面上のアリサたちを上下左右に移動させます。洞窟や塔の中、地下通路は、次のようなダンジョンの3D迷路になっています。次のように操作して進んでください。



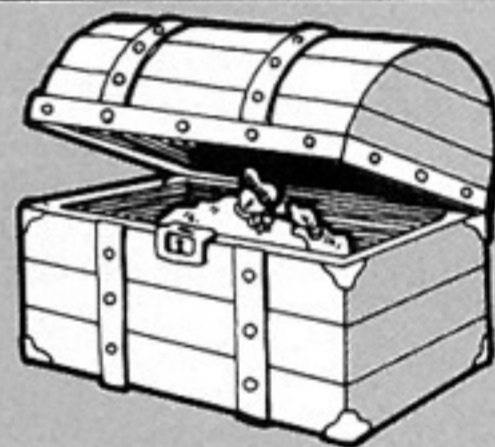
画面上にウィンドウが出ているときは、コマンドを選ぶために使います。

- Aボタン……使用しません。
- Bボタン……選んだコマンドをキャンセルするときなどに使います。
- Cボタン……移動画面でこのボタンを押すと、ウィンドウが出ます。画面上にウィンドウが出ているときは、選んだコマンドを決定するときなどに使います。また、メッセージを進めるときなどに使います。



## 宝箱を開ける

宝箱は3D迷路の途中にあります。また、モンスターを倒したときにも出てきます。開けてみるか、開けないかを選んでください。運がよければ、お金が得られます。ただし、宝箱の中から矢が飛んできたときは、仲間1人がダメージを受け、爆発したときは、仲間全員がダメージを受けてしまいます。



# ゲームの始め方

タイトル画面のときに、方向ボタン上下でゲームの始め方 (START または CONTINUE) を選び、B または C ボタンを押してください。



スタート  
START

最初からゲームが始まります。

コンティニュー  
CONTINUE

以前にプレイしたゲームをセーブ (保存) しておくと、その続きから始められます。

CONTINUE を選ぶと、右の画面に変わります。方向ボタン上下で選び、C ボタンを押してください。



## ■ゲームの続きをはじめめる

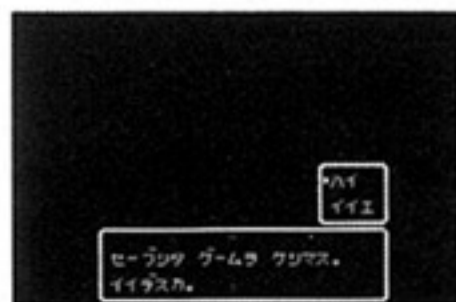
「ハイ」を選ぶと、画面右上に番号が表示されます。方向ボタンで前回保存した番号を選び、C ボタンを押してください。

## ■ゲームのデータを消す

「いいえ」を選ぶと、本当にゲームを消すか聞いてきます。

「ハイ」を選ぶと下の画面が表示されます。方向ボタンで消す番号を選び、C ボタンを押してください。

「いいえ」を選ぶとキャンセルされます。



## セーブ

旅をやめたり途中までのデータを、アリサたちが移動しているときにセーブすることができます。

### (セーブのしかた)

① B または C ボタンを押すと、画面左上にコマンドウィンドウが表示されます。方向ボタンでカーソルを「セーブ」に合わせて C ボタンを押すと右の画面が表示されます。

② 方向ボタンでどの数字にセーブするかを選び、C ボタンを押すと、この番号でいいのかが聞いてきます。「ハイ」を選ぶとセーブされます。(初めてその番号を選ぶと、名前登録画面にかかります。)

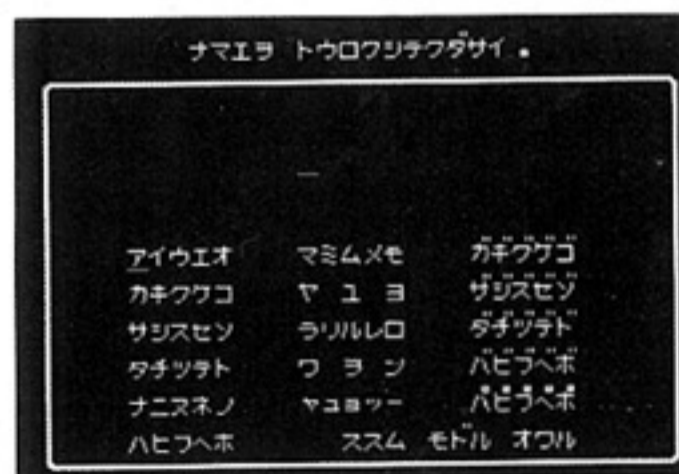
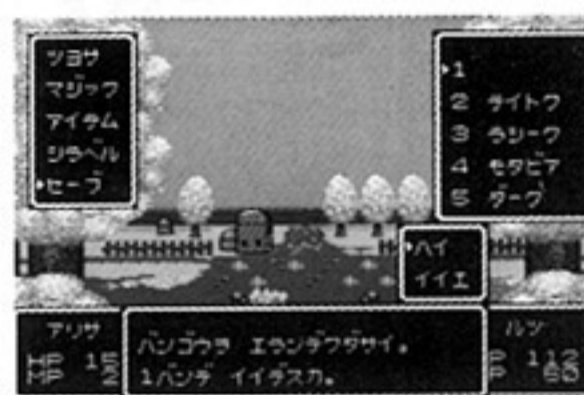
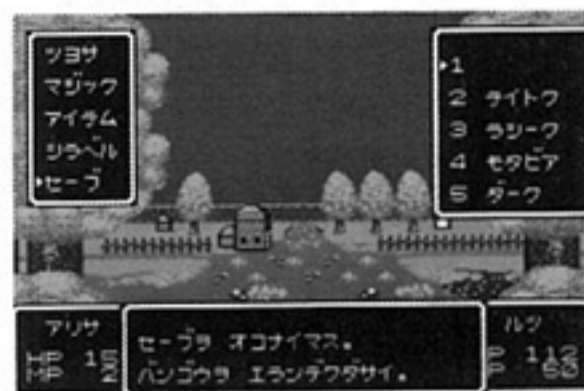
「いいえ」を選ぶとキャンセルされます。

### ●数字を選んだら、名前登録 (5文字まで)

初めて選んだ番号に名前をつけることができます。番号を選ぶと、名前登録画面にかかります。

① 方向ボタンでカーソルを動かして文字を選び、C ボタンを押します。間違えたときは「モデル」を選び、直す文字にカーソルを合わせ、正しい文字を入力してください。

② 登録したら「オウル」を選び、C ボタンを押してください。  
★すでに名前が登録されている数字を選ぶと、以前にセーブしたデータは消えてしまうので注意してください。



## 移動時のコマンド

物語は、アリサの住んでいるカミニートから始まります。街の中を歩き回って、アリサたちの世界に早くなじんで、コマンド入力の方法を覚えましょう。

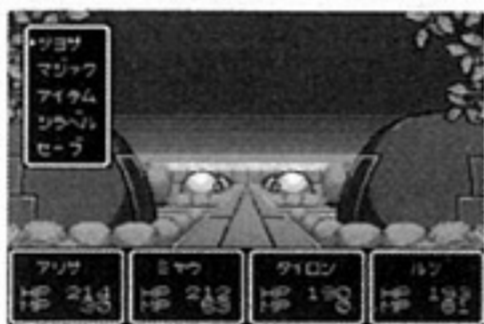
## 人と話したいとき

街の中には、あちこちに人がいます。話をしたいときは、その人の近くに行きましょう。画面が変わり、話ができます。



## コマンドウィンドウ

歩いているときに、BまたはCボタンを押すと、画面左上にコマンドウィンドウが表示されます。方向ボタンでコマンドを選び、Cボタンを押してください。Bボタンを押せば、キャンセルできます。



## ●ツヨサ

アリサと仲間の強さを調べることができます。

このコマンドを選びCボタンを押すと、ウィンドウ①が出ます。見たいキャラクターを選びCボタンを押すと、ウィンドウ②とウィンドウ③、もう一度押すとウィンドウ④が表示されます。

ウィンドウ② ウィンドウ③



ウィンドウ①

ウィンドウ①……強さを調べるキャラクターを指定します。

ウィンドウ②……そのキャラクターの装備。装備していないときは、空欄になっています。

ウィンドウ③……そのキャラクターの成長度を示します。

LV……現在のレベルが表示されます。経験を積むとレベルがあがり、それぞれの能力があがります。また、アリサ、ミヤウ、ルツは使えるマジックが増えます。

EP……現在の経験値。経験値は、モンスターを倒すと得られます。

コウゲキリョク……この数値が高いほど、1回の攻撃で敵により多くのダメージをあたえることができます。武器を装備すると、数値をあげることができます。

シュビリョク……この数値が高くなると、敵の攻撃をかわせたり、攻撃されてもダメージが少なくなります。鎧や盾を装備すると、数値をあげることができます。

最大HP……生命力。レベルがあがると増え、より大きなダメージに耐えられます。

最大MP……レベルがあがると増え、何回もマジックを使えるようになります。

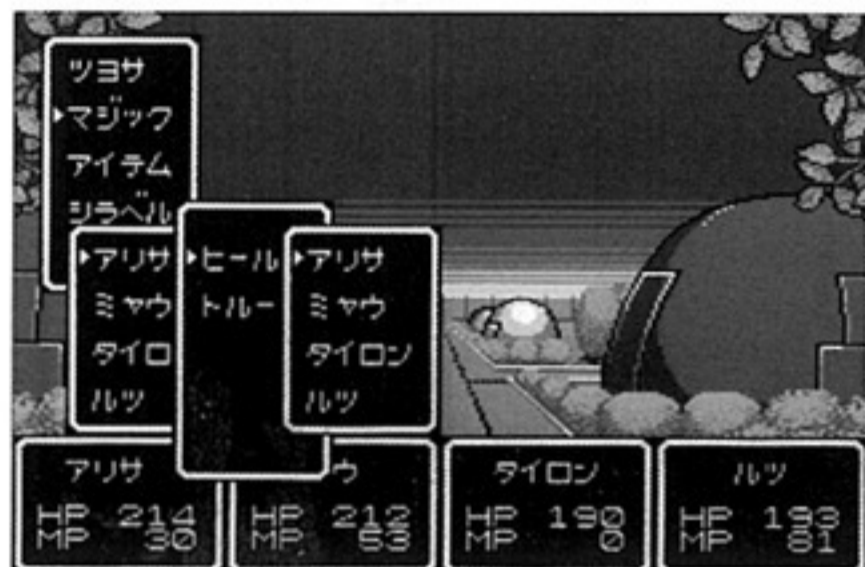
メセタ……アリサたちの世界の通貨。全員で持っている合計金額が表示されます。

ウィンドウ④……そのキャラクターが使えるマジックが表示されます。

ヒール  
ラクスタ  
ペヤラク  
フレエリ  
ビントウ

ウィンドウ④

- マジック……アリサ、ミャウ、ルツは、サイキックパワーというマジック（超能力）を使えます。誰が、どのマジックを使うのか選んでください。体力を回復させるマジックのときは、誰に使うのかも選びます。



- アイテム……アリサたちの持っているものが表示されます。アイテムは24個まで持つことができます。



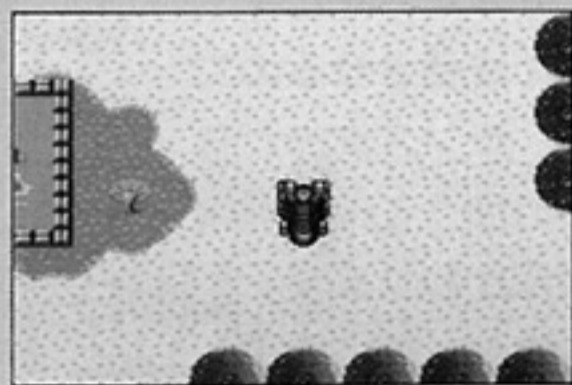
- ①方向ボタン上下でアイテムを選びCボタンを押します。表示されていないアイテムを選ぶときは、「ホカノモチモノ」で選び、方向ボタン左右でアイテムを探してください。
- ②アイテムを選ぶと、次の画面になります。方向ボタン上下でどうするかを選び、Cボタンを押してください。  
ツカウ：アイテムを使いたいときに選びます。  
ソウビ：武器や鎧、盾を装備するときを選びます。誰に

装備するか指定しますが、人によって装備できないものもあるので、注意してください。武器、鎧、盾それぞれ1種類ずつ装備できます。  
ステル：アイテムを捨てたいときに選びます。

メセタ64437  
ホカノモチモノ  
ロードパス  
コンパス  
ダンジョンキー  
エスケープクロス  
ハブスピー  
スースフルート  
ライトペンダント  
ラコニアンポット

### ●乗り物に乗る

旅の中でさまざまな乗り物に乗ることになります。乗り物は、選ぶと自動的に乗り降りします。



↑この他にも…。

### ●シラベル

アリサたちの目の前の状態を調べることができます。

### ●セーブ

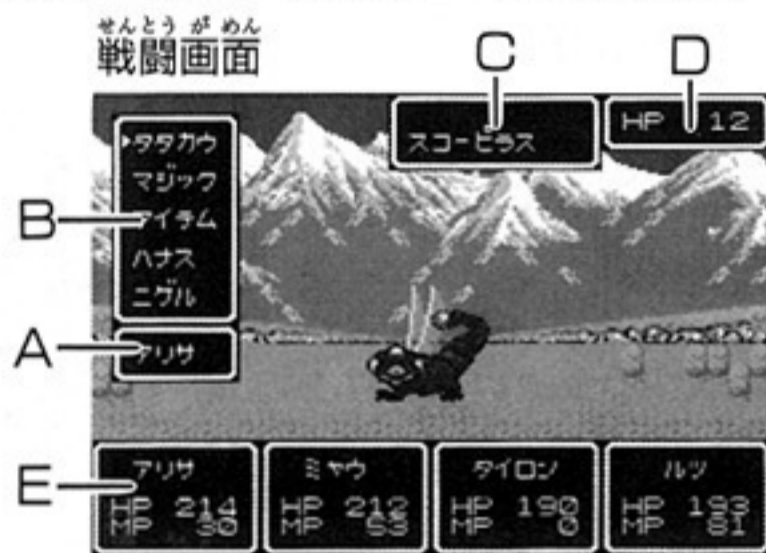
現在の状態をセーブできます。(セーブの仕方については11ページ)





# せんとうじ 戦闘時のコマンド

まちなか じょうほうしゅうお  
街の中での情報収集を終えたら、いよいよ街の外へ旅に出  
てみましょう。街の外には、恐ろしいモンスターがたくさんい  
ます。でも、モンス  
ターとの闘いこそが、  
アリサたちをたくま  
しく成長させるので  
す。モンスターたち  
と出会うと、戦闘画  
面にかわります。



## A 行動するキャラクター

仲間がいるときには、ひとりひとり順番に決定していきま  
す。

## B 戦闘時のコマンド

誰が、何をしたらいいのか、よく考えてから決定してくだ  
さい。

## C モンスターの名前

## D モンスターの数と生命力

モンスターの生命力がすべて0になると、全滅させたことになりま  
す。

## E 現在のアリサたちの状態

HPが0になるとその人は死んでしま  
います。また、MPがあるうちはマジッ  
クを使うことができます。

## ●コマンドの説明

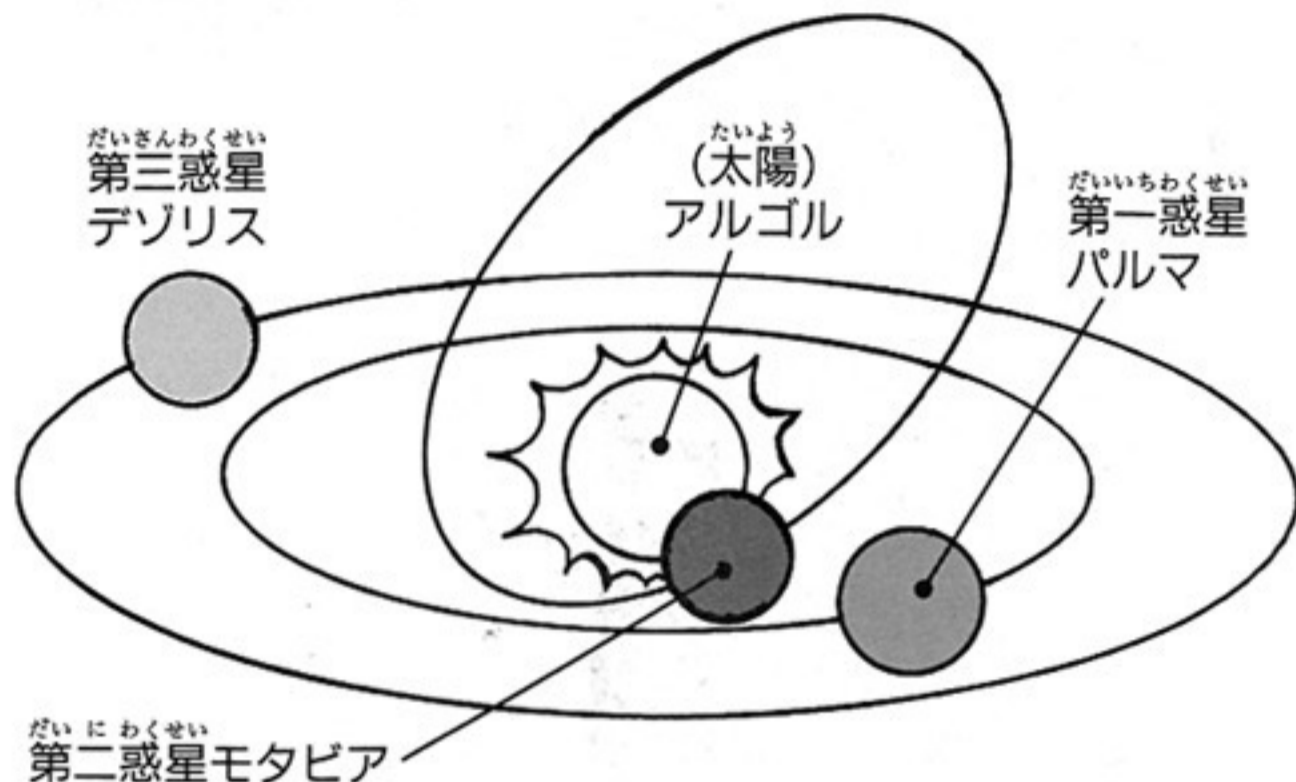
1. タタカウ 装備している武器でモ  
ンスターに攻撃します。
2. マジック アリサ、ミヤウ、ルツ  
は、マジックを使うことができます。  
マジックを選ぶと、リストが表示され  
ますので、誰が、何を使うのか選んで  
ください。  
体力を回復させるマジックのときは、誰に使うのか選ん  
でください。
3. アイテム アイテムを選ぶと、移動時と同じようにリ  
ストが表示されます。ただし、戦闘中に使えるものは限  
られているので注意してください。
4. ハナス モンスターたちの中には、ときどきアリサた  
ちと話の通じる者がいます。話が通じた場合は、モンス  
ターたちしか知らない情報を教えてくれます。
5. ニゲル このコマンドを選ぶと、仲間全員で逃げるこ  
とになります。ただし、モンスターに逃げ道をふさがれ  
ることもあり、いつも逃げられるとは限りません。

▶タタカウ  
マジック  
アイテム  
ハナス  
ニゲル



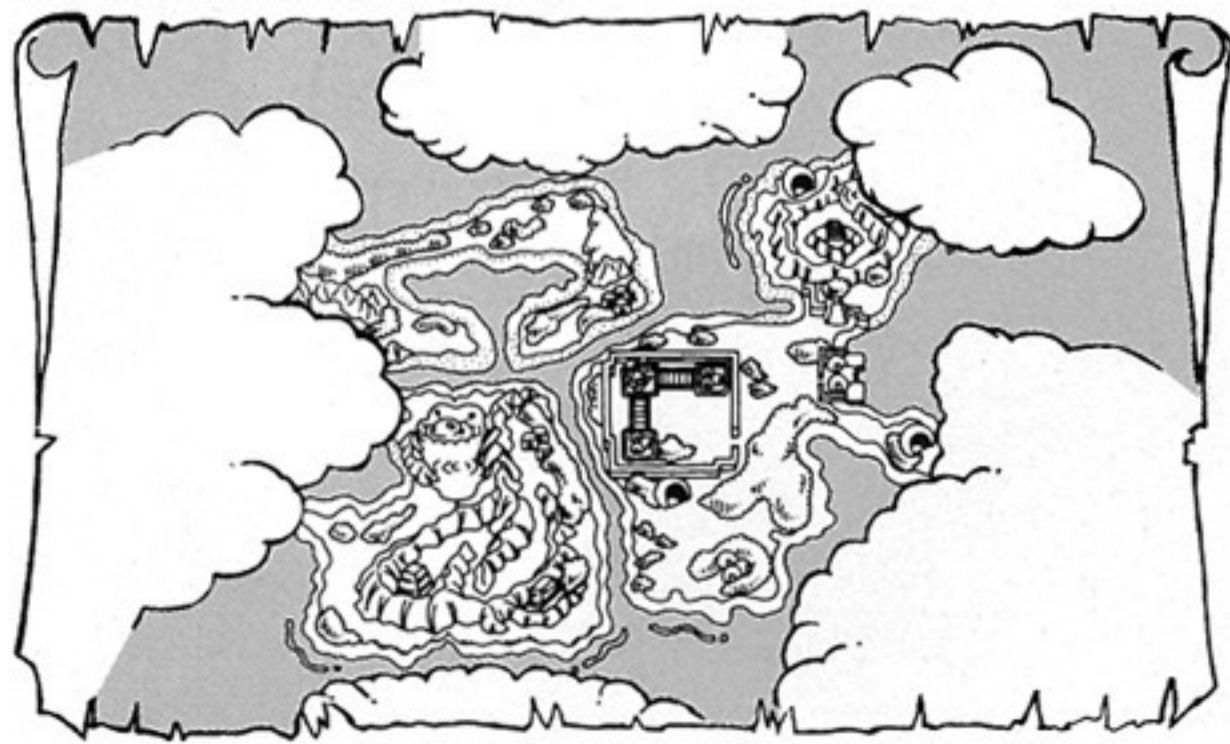
# アルゴル太陽系の惑星の地形

アルゴル太陽系には3つの惑星があり、次のように形成されています。それでは、アリサたちの住む世界の様子を少しのぞいてみましょう。



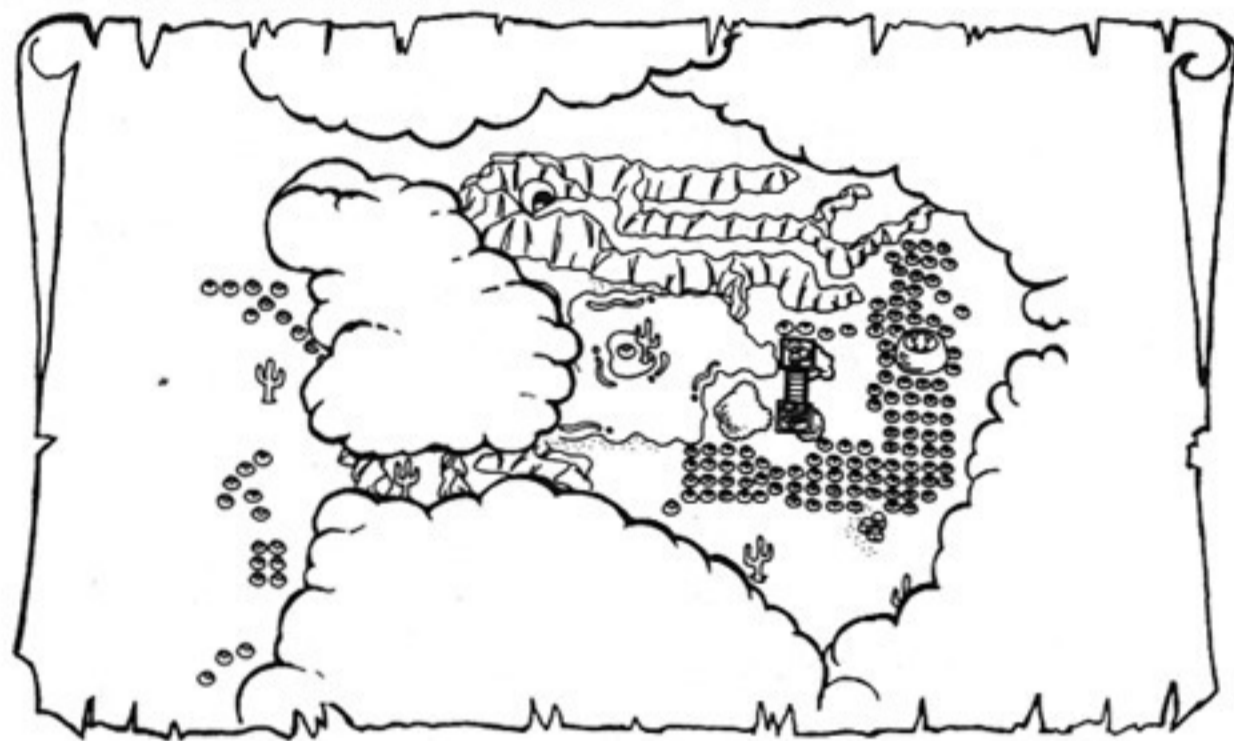
## 第一惑星パルマ

わたしたちの地球同様、緑の豊かな美しい星です。文明も古くから発展し、今では、モタビア、デゾリスに進出し、開拓を進めるまでにいたりしました。



## 第二惑星モタビア

スペースポートが開設されて間もない、発展途上の星です。公転周期が長く、第一惑星パルマと交差して太陽の周りを回っています。現在は、3つの惑星の中でもっとも太陽の近くにあり、地表は乾き、砂漠化しています。



## 第三惑星デゾリス

太陽からもっとも遠いところにある、氷に閉ざされた星で、そのために開発が遅れていました。100年に一度、太陽がパルマに隠れ、日食が起こります。そのときには、ただでさえ弱々しい太陽の光が失われ、まったくの暗闇になります。その状態が10日間続くので、人々は聖なる灯をともし、日食が終わるのを待つそうです。

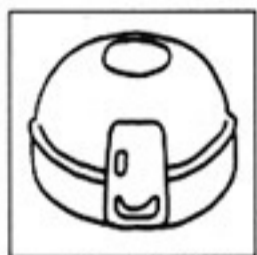


# 街・村の紹介

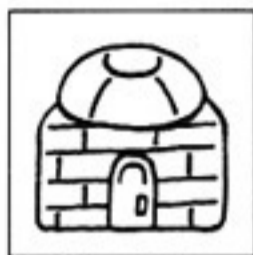
それぞれの惑星には、森や砂漠だけではなく、人々がいる街や村があります。ここには、人々の住んでいる住居をはじめ、いろいろなものがあります。

## 住居

街や村の人々は、外だけでなく家の中にもいます。遠慮なく訪問してみましょう。きっと、何か役に立つことを教えてくれるでしょう。



▲街の住居



▲村の住居

## 病院

モンスターと闘ってHPやMPが少なくなったときは、病院で治療を受けましょう。仲間がいるときは、誰の治療をしてほしいのか指定してください。

治療費は、回復させたHPやMPの数値によりことなります。



▲街の病院



▲村の病院

## 教会

死んだ仲間を生き返らせたいときや、次のレベルにあがるまでに必要な経験値を知りたいときに利用しましょう。



▲街の教会



▲村の教会

## SHOP

武器、防具を売っているアーマースhop、薬を売っているドラッグストア、道具を売っているツールショップの3種類があります。



▲街のSHOP



▲村のSHOP

SHOPに入ると値段表を見させてくれますから、買いたい物を

選びましょう。買いたい物がないときは、Bボタンでキャンセルしましょう。また、ツールショップではいらなくなった物を売ることもできます。

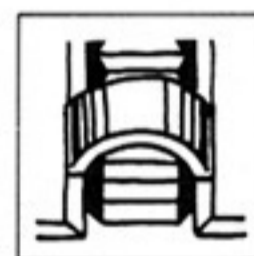
## 出入り口

ここを通ると、街や村の外に出ることができます。



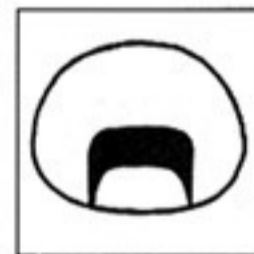
## ムーブロード

ロードパスがないと通行できません。入口にポリスが立っていて、ロードパスの提示を求めます。



## 地下通路の入口

街の中には、地下通路がつくられているところもあります。



## スペースポート

パルマ星とモタビア星にはスペースポートがあります。パスポートを持っていれば、スペースシップに乗って行き来ができます。



この他、街の外には洞窟や塔が

あり、そこがモンスターたちの巣窟になっているということです。どこにあるかは、自分で探してみてください。



▲洞窟



▲塔



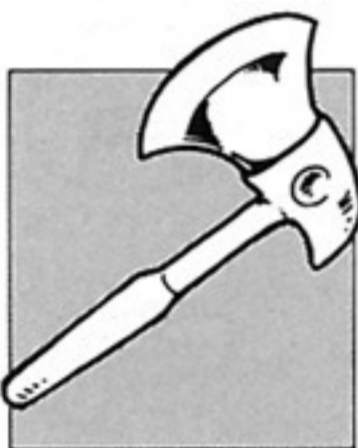
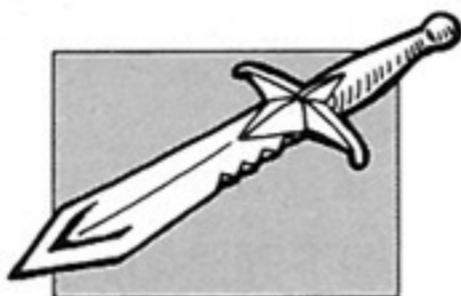
# 武器と防具

武器や防具はただ持っているだけでは役には立ちません。武器や防具を買ったり、手に入れたときは、アイテムを装備して身につけてください。装備できるものは、それぞれの個性によって違います。

## 武器

### ショートソード

アリサが初めから持っている武器。たいいていの人が使えます。

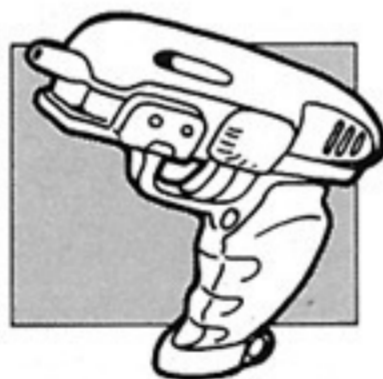


### アイアンアックス

タイロンが初めから持っている武器。ショートソードよりも威力があります。アックス（斧）を扱うには力が必要ですから、タイロンほどの体格でないと、無理でしょう。

### ニードルガン

武器の中には、ソードやアックスのほかにガンもあります。ガンはタイロンだけが装備できます。

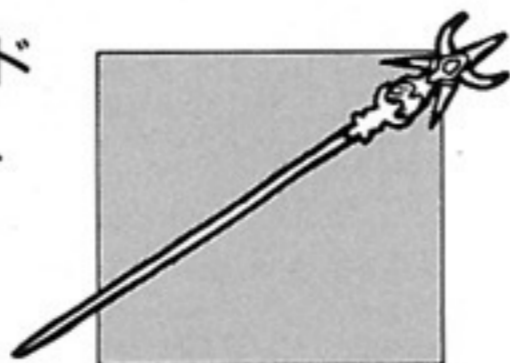


### シルバータスク

ミャウが身につけることのできる数少ない武器のひとつです。

### サイコウオンド

ルツが持つことのできる武器の中では、最も強いものです。



## 服と鎧

### レーザークロス

この星の人々の日常着です。闘うときには、この服ではちょっと頼りないかもしれせん。



### アイアンアーマー

鉄製の鎧。非常に重く、アリサは身につけることができません。タイロンが最初に装備していたものです。



### ホワイトマント

超能力者たちは、その能力ゆえに一般人々と区別をつけるため、このマントを着ることになっています。ルツも初めから身につけていました。

## 盾とシールド

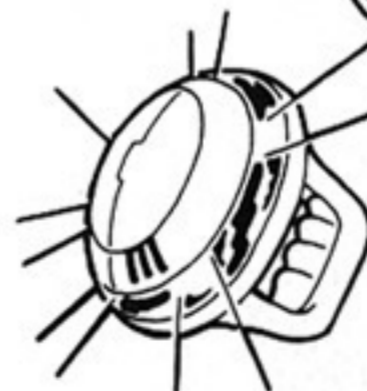
### レーザーシールド

皮製のシールドです。比較的軽く、アリサも持つことができます。



### アイアンシールド

鉄製のシールド。レーザーシールドより強固ですが、重いので、アリサは持つことができません。

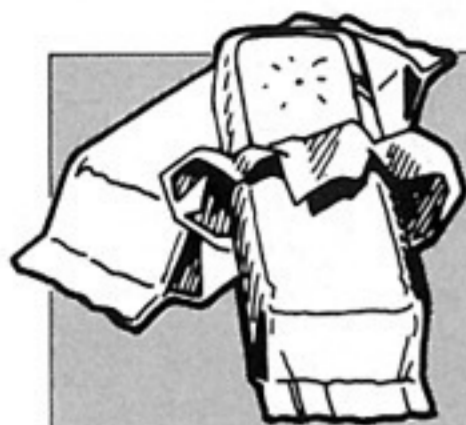


### レーザーバリア

近代兵器の防具。ハイテクを利用しているわりには操作が簡単なので、たいいていの人々が装備できます。

このほかにさまざまな武器や防具があります。そのほとんどはSHOPで売っていますが、洞窟などに隠されているものもあります。

## アイテム

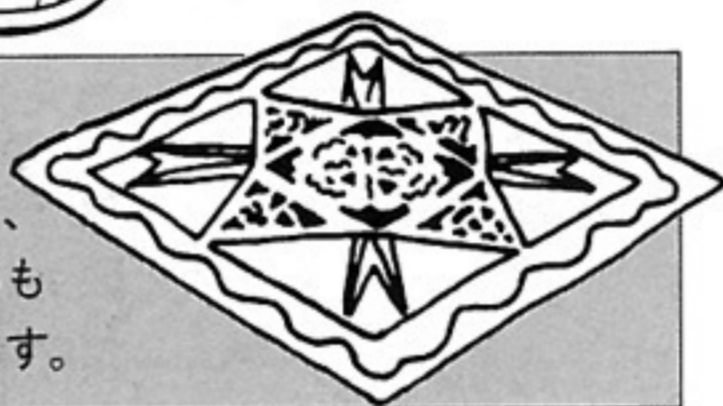


ペロリーメイト  
ルオギニン

ドラッグストアで売っ  
ています。使用すると  
HPが回復します。

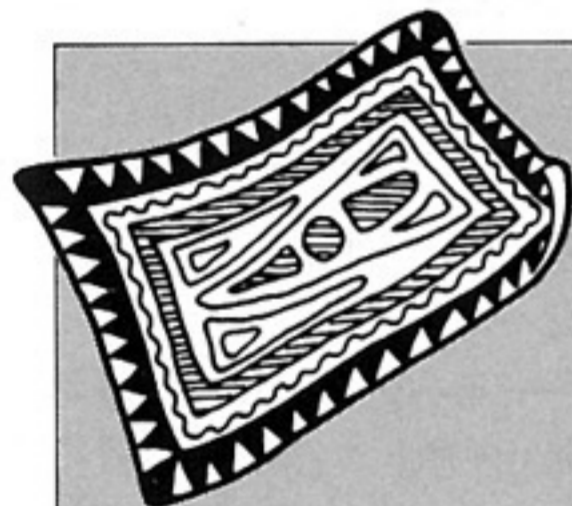
エスケープクロス

つか すた み  
使うと姿が見えなくなり、  
しつこいモンスターからも  
かたに  
必ず逃げるすることができます。



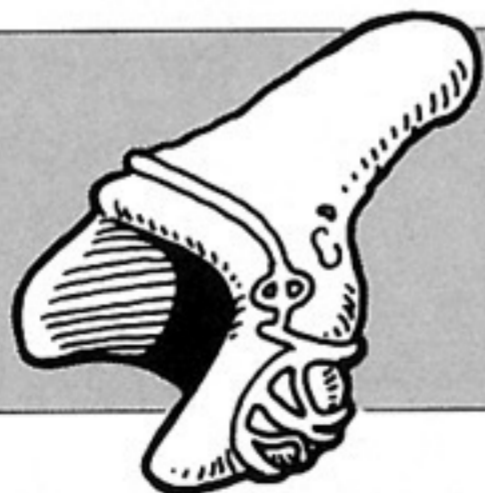
トランカーペット

きょうかい しんぴ ちから しんじゃ  
教会がその神秘的な力で信者のた  
めにつく かがく  
めに作ったもので、科学のおよ  
ぶしぎ ちから も  
ばない不思議な力を持っています。  
つか きょうかい  
これを使うと教会にもどる  
ことができます。



マジックハット

どうぶつ いせいじん  
動物や異星人のことが  
わかるようになります。  
す。



ほかにもアイテムは、いろいろあります。ヒントは、人々の  
はなし なか  
話の中にきっとあるはずです。

## マジック

アリサ、ミャウ、ルツは、レベルが上がるにつれ、マジック  
（超能力）をひとつひとつ覚えていきます。マジックは使う  
たびに、MPを消費します。MPが残っていないと、マジック  
を使うことはできません。また、マジックには、戦闘時に使  
うものと、移動時に使うものがあります。闘いの旅をうまく  
すすめるために、マジックの効果的な使い方をぜひともマスタ  
ーしておきましょう。

## 回復マジック

ヒール (使える人：アリサ)  
からだ きず なお  
身体の傷を治し、HP回復させます。

ドヒール (ミャウ、ルツ)  
きょうりょく  
ヒールより、もっと強力なマジックです。

## 攻撃マジック

フレエリ (アリサ、ルツ)  
こうげきよう  
攻撃用のマジック。炎に  
ほのお  
より、攻撃します。

ヒューン (ルツ)  
こうげきよう  
攻撃用のマジック。竜巻  
たつまき  
を起こします。

タンドレ (ルツ)  
こうげきよう  
攻撃用のマジック。電撃  
でんげき  
によってモンスター全員  
ぜんいん  
にダメージをあたえます。

ビンドワ (アリサ)  
こうげきよう  
攻撃用のマジック。1回につき1匹だけ、モン  
スターを金縛りにして動けなくさせることがで  
かなしば  
きます。



## 補助マジック

ワーラ

(ミヤウ)  
戦闘時に使います。目の前に見えない壁を作り、味方を守ります。

ムワーラ

(ルツ)  
戦闘時に使います。目の前に見えない壁を作り、モンスターが仕掛けるマジックもさえぎります。

ラクスタ

(アリサ)  
このマジックを使うと、逃げ足が早くなります。



パウマ

(ミヤウ)  
一時的に、味方のうちの1人の攻撃力をあげることができます。

テルル

(ミヤウ)  
モンスターに恐怖感をあたえ、モンスターの攻撃力をさげることができます。ただし自分よりレベルの高いモンスターには通用しません。

## 移動マジック

スルト

(ミヤウ、ルツ)  
移動時のみ使えます。身体が軽くなり、ダンジョンの中から出ることができます。

トルーパー

(アリサ)  
移動時のみ使えます。最後にお祈りをしてもらった教会までもどることができます。

## その他のマジック

ラプット

(ミヤウ)  
移動時のみ使えます。宝箱や落とし穴のワナを見抜いて、はずすことができます。

ムオーデ

(ルツ)  
魔法で封印されたドアを開けることができます。

リバース

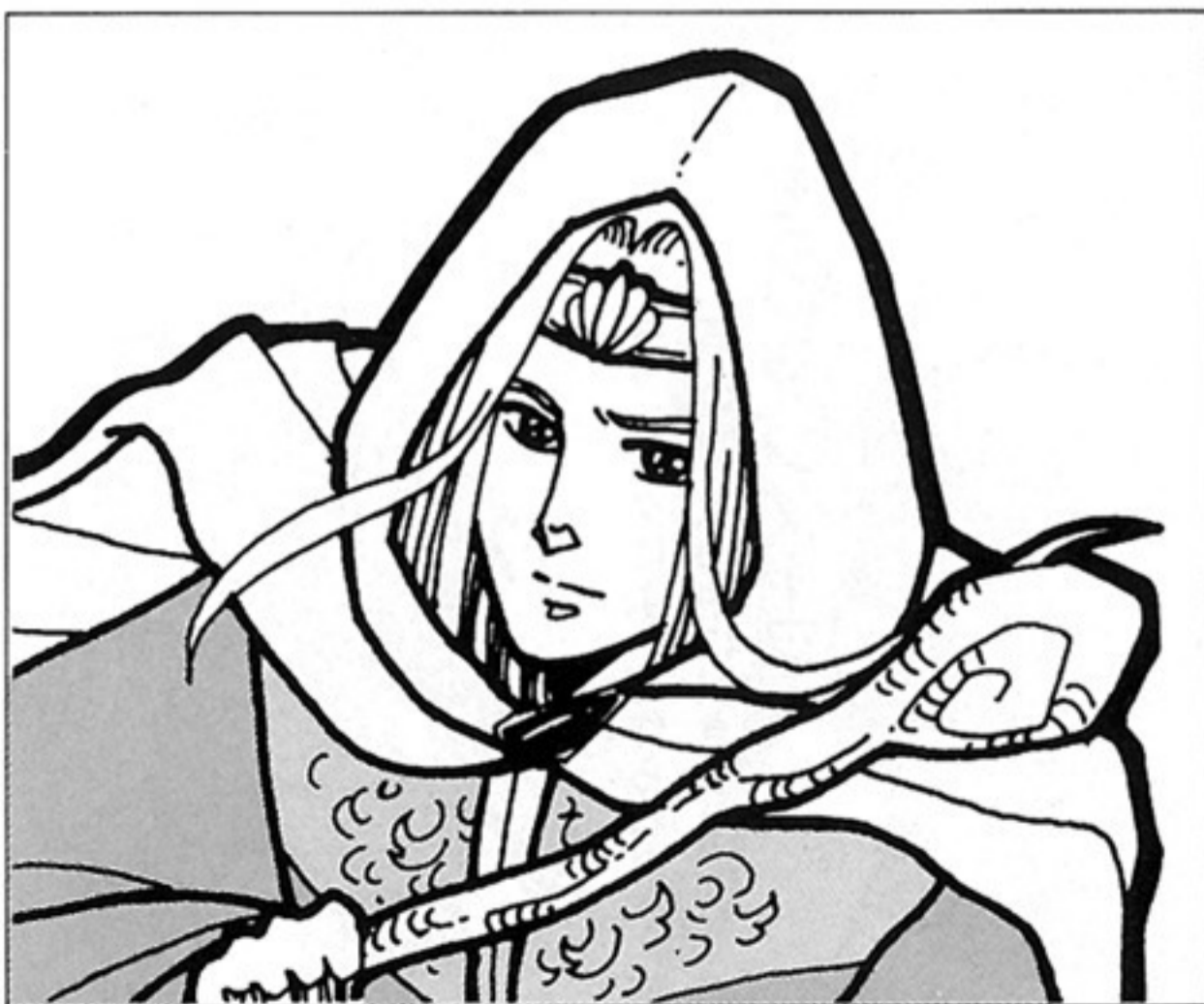
(ルツ)  
死んでしまった仲間の魂を呼びもどし、生き返らせることができます。

ペヤラク

(アリサ)  
異星人や、ある種のモンスターたちのことばがわかるようになります。

テレパス

(ルツ)  
ある種のモンスターと会話ができるようになります。



# しょうかい モンスター紹介

ヘレックス



←油断している、火をふいて攻撃してくる。

バットマン



キラープラン

↓以前は虫、小動物しか食べなかったが、最近はお好き嫌いなくなった。



↑ラシックによって作られた、空・陸用の改造人間。

シャーキン



→ラシックによって作られた水・陸用の改造人間。水の中に引きずりこむ。

モタビアンノーフ



↑モタビア星人。砂の世界で必死に生きている。

デゾリアン



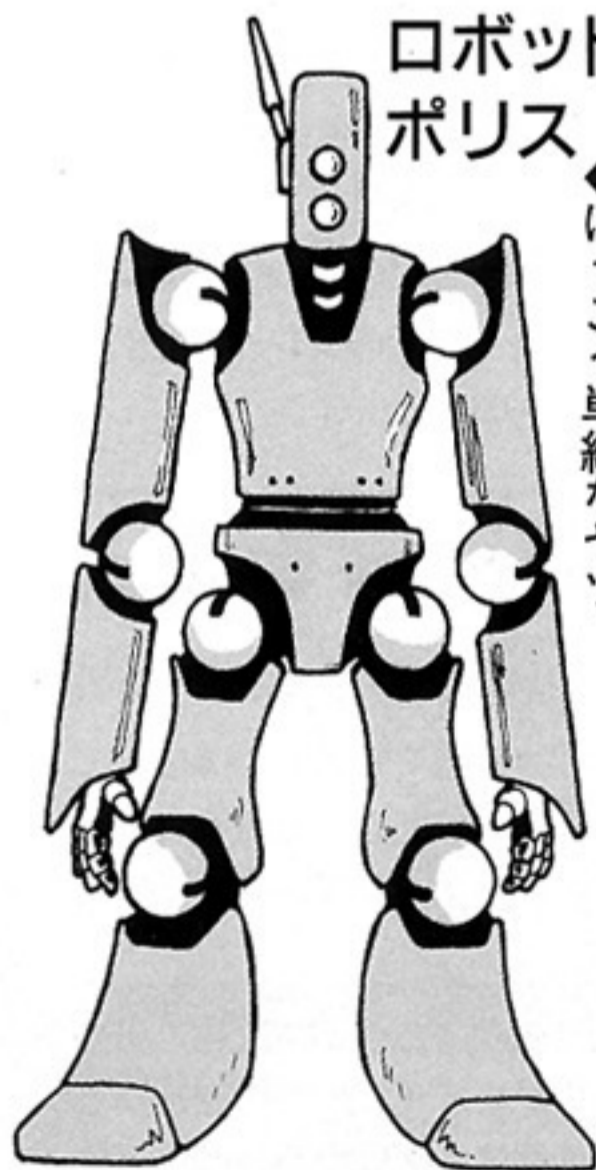
←デゾリス星人。モタピア星人とは犬猿の仲。

ダークマローダー



↑“混沌”からの使い。別の世界からやってきたが、今ではラシックに加担している。

ロボットポリス



←けっこう単純なヤツ。

キングセイバー



↑エリートたちで構成される、ラシックの親衛隊。冷静で賢い。

# 使用上のご注意

## ●電源OFFをまず確認!

カートリッジを抜き差しするときは、必ず本体のパワースイッチをOFFにしておいてください。



## ●カートリッジは精密機器!

落とすなどの強いショックを与えないでください。また、分解は絶対にしないでください。



## ●端子部には触れないで!

カートリッジの端子部に触れたり、水で濡らしたりすると、故障の原因になります。



## ●保管場所に注意して!

カートリッジを保管するときは、極端に暑いところや寒いところ、湿気の多いところを避けてください。



## ●ゲームで遊ぶときは

ゲームで遊ぶときは、部屋を明るくし、なるべくテレビ画面から離れてください。また、健康のため、1時間ごとに10~20分の休憩をとり、疲れているときや睡眠不足でのプレイは避けてください。

## ●薬品を使って拭かないで!

カートリッジの汚れを拭くときに、シンナーやベンジンなどの薬品を使わないでください。



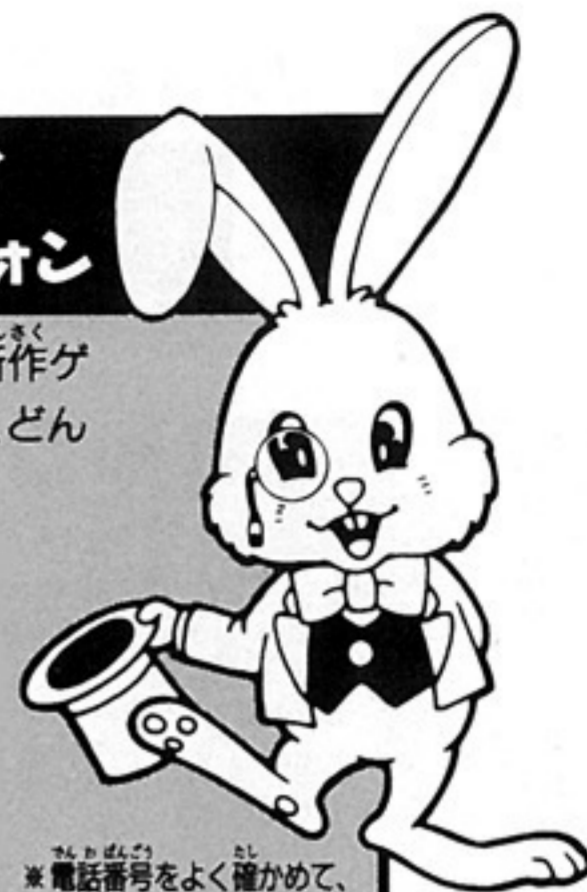
## 健康上のご注意

ごくまれに強い光の刺激や点滅、テレビ画面などを見ていて、一時的に筋肉のけいれん・意識の喪失等の症状を起こす人がいます。こうした経験のある方は、ゲームで遊ぶ前に必ず医師と相談してください。また、ゲーム中にこのような症状が起きたときは、すぐにゲームをやめ、医師の診察を受けてください。

メガドライブをプロジェクションテレビ（スクリーン投影方式のテレビ）に接続すると、残像光量による画面焼けが生じる可能性があります。そのため、接続しないでください。

## セガ ジョイジョイ テレフォン

セガからのホットライン。新作ゲームソフトや楽しい情報を、どんどんお知らせしています。



\*電話番号をよく確かめて、正しくかけてください。

☆アソビン教授

札幌  
仙台  
東京  
名古屋  
大阪  
広島  
福岡

株式会社 **セガ・エンタープライゼス**

## ☆☆☆☆☆☆ 修理について ☆☆☆☆☆☆

修理を依頼されるときは、下記または各支店までお申しつけください。

佐倉事業所 HE補修管理課

FOR SALE AND USE ONLY IN JAPAN

Patents: U.S. Nos. 4,442,486/4,454,594/4,462,076/4,026,555; Europe No. 80244; Canada Nos. 1,183,276/1,082,351; Hong Kong No. 88-4302; Germany No. 2,609,826; Singapore No. 88-155; U.K. No. 1,535,999; France No. 1,607,029; Japan Nos. 1,632,396/82-205605 (Pending)

禁無断転載

ファンタジースター  
復刻版