

PHANTASY

The end of the millennium

STAR



取扱説明書

SEGA

このたびはメガドライブカートリッジ
 「ファンタジースター～千年紀の終りに～」を
 お買い上げいただき誠にありがとうございました。
 ゲームを始める前にこの取扱説明書を
 お読みいただきますと
 より楽しく遊ぶことができます。

CONTENTS もくじ

ストーリー	4
コントロールパッドの操作方法	6
ゲームの始め方とゲームオーバー	8
移動モード	10
キャンプモード	12
システムモード	20
戦闘システム	22
お店の利用法	28
キャラクター紹介	30
テクニック紹介	34
特技紹介	38
武器・防具・アイテム紹介	42
使用上のご注意	46

PHANTASY

The end of the millennium

STAR



ようこそ、夢とロマンに満ちたSFファンタジーの世界へ。
 最高の舞台と壮大な物語、そして多くの人々が待つ
 この未知なる世界で、あなたは大きい感動を得ることでしょう。

PROLOGUE

はる 遙けき 時の 彼方より つむぎし
 魂の 祭 果て
 ありし 者 掲ぐ
 其を 天空に 掲ぐ
 成すは 死の 鐘
 成すは 紫紺の 灯火

成すは絶え無き
 千年紀…

モタビアには、ハンターと
 呼ばれるモンスター狩りが
 生業とする者がいた。
 そんな、ある日、
 ライラとルディ、
 この2人のハンターに
 モタビア・アカデミーから
 仕事の依頼が舞い込んだ。
 早速、アカデミーへ
 向かった2人だったが…。

惑星管理システム
 「マザーブレイン」の破壊。
 そして第1惑星パルマの
 爆発・消滅…。モタビアは、
 科学文明と共に総人口の
 90%以上を失った。
 それから10000年…。

S
 STORY
 ストーリー

コントロールパッドの

操作方法

パッドを本体の端子1に接続し、
以下を参考に操作してください。

■コントロールパッド・各ボタンの名称



※3ボタンのコントロールパッドでも操作は同じです。

Bボタンで「よけ補正」を解除



このゲームでは、方向ボタンを押したまま障害物に当たった場合、左右によけて進む「よけ補正」の設定をしています。この「よけ補正」は、Bボタンを押している間解除されます。これで、調べることが容易になります。

■各ボタンの操作方法

ここでは、移動モード時、キャンプ・システムモード時のボタンの使い方をそれぞれ説明しましょう。ただし、A・B・Cボタンの設定は変えられます(以下は初期設定)。

①移動モード時の操作方法

移動モード(P10参照)とは、画面上にウィンドウが開いておらず、キャラクターを自由に動かせる状態のことです。これは、冒険を進めていく上で1番基本のモードとなります。



方向ボタン	キャラクターを移動させる(上下左右)
Aボタン	キャンプモードのウィンドウを開く
Bボタン	キャラクター移動時の「よけ補正」を解除する
Cボタン	人と話す、目の前を調べる
スタートボタン	システムモードのウィンドウを開く

②キャンプ・システムモード時の操作方法

移動モードの時、Aボタンで開くのがキャンプモード(P12参照)、スタートボタンで開くのがシステムモード(P20参照)です。どちらのモードでも、画面上にウィンドウが出現します。



方向ボタン	カーソルを移動させる(上下左右)
Aボタン	選択コマンドの決定をする
Bボタン	選択コマンドのキャンセル、1つ前のウィンドウに戻る
Cボタン	選択コマンドの決定をする
スタートボタン	全ウィンドウを閉じる(システムモードは一部不可能)

ゲームの始め方と ゲームオーバー

ここではゲームの始め方やゲームオーバーについて説明します。確実に把握しましょう。

■ゲームの始め方

タイトル画面でスタートボタンを押し、初めてゲームをするときは、“START”に合わせてA・C・スタートボタンのいずれかを押し、ゲームが始まります。セーブデータがあるときは、以下の3つのコマンドの中から選択・決定してください。

CONTINUE

ゲームの続きをする

3つのファイルの中から、続きを始めたいデータを方向ボタンの左右で選択。A・C・スタートボタンのいずれかを押し、決定しましょう。セーブデータの続きからゲームが再開できます。



セーブの方法



セーブは、システムモードの“セーブ”ですることができます。基本的に、ダンジョン内以外ならどこでもセーブができるので、マメに行いましょう。詳しい操作については、P20を参考にしてください。

START

新しくゲームを始める

すでにセーブしてあるデータとは別に、新しくゲームを始めることができます。このコマンドを選択し、A・C・スタートボタンのいずれかを押し、決定すれば、最初から始まります。



ERASE DATA

データを消去する

すでにセーブしてあるデータを、消去するコマンドです。このコマンドを選択すると、データの内容を表示するウィンドウになります。方向ボタンの左右で、消去したいデータを選び、決定しましょう。次に、本当に消してもよいか確認するウィンドウが出るので、よければ“はい”にカーソルを合わせて決定してください。ただし、1度消してしまうと元には戻りません。



■ゲームオーバー

戦闘時に、パーティーが全滅するとゲームオーバーです。オープニングに戻るので、セーブデータの続きからゲームを再開しましょう。



移動モード

冒険の進行上、絶対に欠かすことのできない、
さまざまな行動を紹介していきましょう。

■ゲームの目的と進め方

最大5人までのパーティーを組み、依頼された仕事を遂行していきます。そして、行く手を阻むモンスターを倒し、人から話を聞くことで、行動範囲が広がっていきます。



②情報収集をする

世界各地にある街や村などには、数多くの人々が住んでいます。必ずすべての人々から話を聞きましょう。思わぬ冒険のヒントをもらえることもあります。話を聞きたい人の前まで近づき、その人に向かってCボタンを押せば、画面上にメッセージが表示されて情報を入手できます。1度話した人でも、イベント終了後に話しかけると、新たな情報を入手できることもあります。



③調べる

街や村、ダンジョンの中などは、所々に宝箱やコンテナが置いてあります。それらの前まで近づいてCボタンを押すと、箱の中身を手に入れることができます。また、看板やポスター、石像なども、近づいてCボタンを押すことによって、その内容を読んだり調べたりすることもできます。この他にも、見慣れない物を見つけたら、とにかくCボタンで調べてください。新たな発見があるかもしれません。



お金や貴重なアイテムが手に入る。



街には調査の対象物が数多くある。

④乗り物を利用する

このゲームには、フロア間の移動や、特殊なフィールドを移動するための乗り物が登場します。これらの使い方を以下で紹介しますので、しっかり覚えておきましょう。

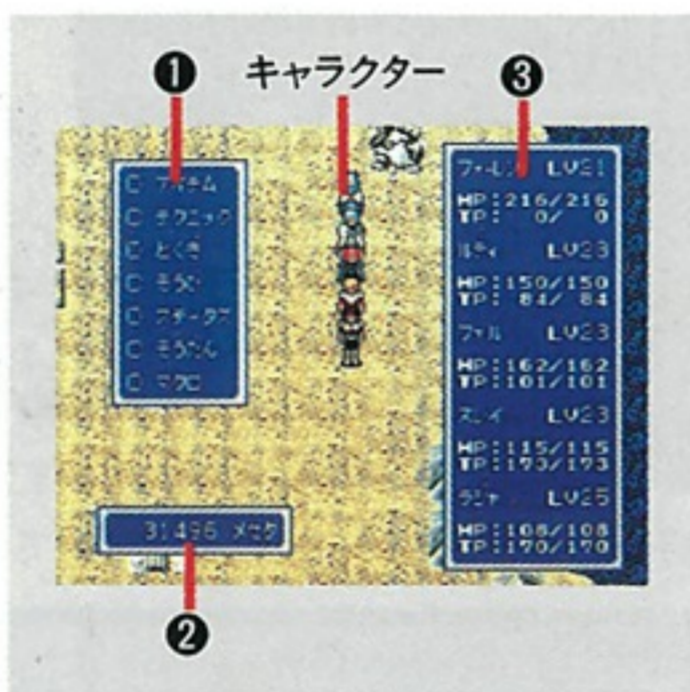
エレベーター	マシン
扉の前に立ってCボタンを押すと、扉が開き、エレベーターの中に入ることができます。中に入ると、特定の階へ自動的に移動します。	流砂や氷壁などの場所を移動するための乗り物がマシンです。入手後は、アイテムの使用と同じ操作で搭乗します(詳細はP26参照)。
	

キャンプモード

キャンプモードでは、さまざまなことが
行えます。その見方と使い方を説明します。

■キャンプモードの見方

移動モード時にAボタンを押すと、キャンプモードに入ることができます。キャンプモードでは、メインコマンドウィンドウ、現在の所持金、パーティの状態が表示されます。それぞれの詳しい見方については、下記の各項目を参照してください。



①メインコマンドウィンドウ

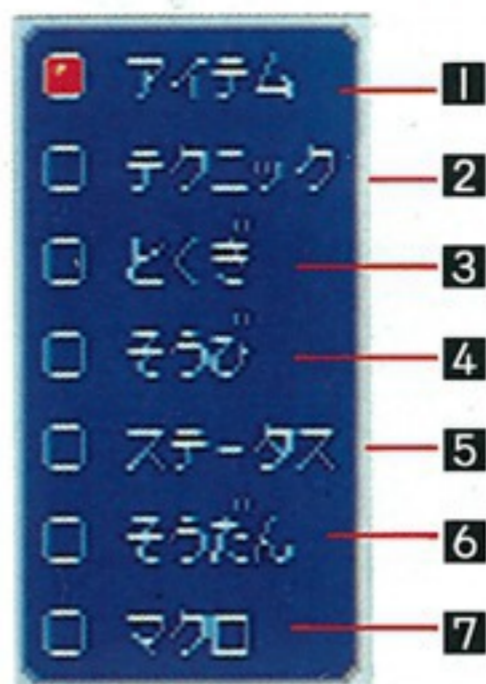
メインコマンドウィンドウはアイテム、テクニック、とくぎ、そうび、ステータス、そうだん、マクロの7つのコマンドに分かれています。詳細はP13からの各項目を参照してください。

②現在の所持金 (単位/メセタ)

パーティー全体で現在所有しているお金の総額を表しています。

①	ライラ	LV 7	②	③パーティーの状態
③	HP: 53/53		④	①キャラクターの名前
	TP: 40/40			②キャラクターのレベル
	ルティ	LV 1		③HP(ヒットポイント)の現在値/最大値
	HP: 25/25			④TP(テクニックポイント)の現在値/最大値
	TP: 10/10			

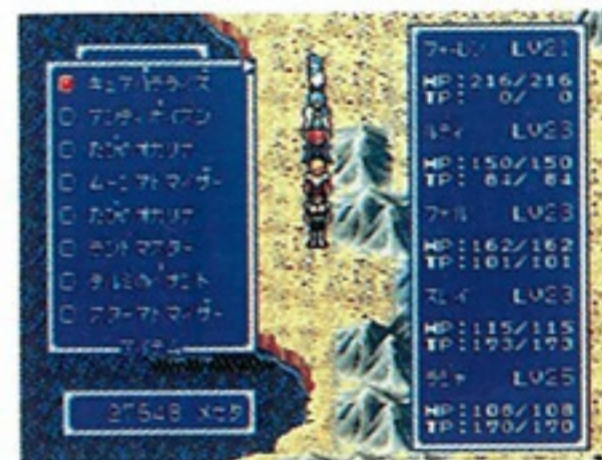
②メインコマンドウィンドウの利用法



メインコマンドウィンドウの各コマンドは、方向ボタンでコマンドの選択を行い、A・Cボタンで決定、実行します。また、Bボタンを押すことでキャンセルとなり、1つ前のウィンドウに戻ることができます。さらに、スタートボタンを押すとキャンプモード自体がキャンセルとなり、直接移動モードに戻ることができます。

① アイテム

所持しているアイテムを使ったり、調べたり、捨てる時に使います。アイテムは、装備している物以外に最大40個まで所持することができます。



つかう	しらべる	すてる
えらんだアイテムを使用します。カーソルで使用するアイテムを選択し、Aボタンで決定してください。	アイテムの効果を知らることができます。武器、防具を選択すると装備可能なキャラクターが▶で示されます。	不要なアイテムを捨てることができます。捨てるアイテムにカーソルを合わせ、Aボタンで決定します。

2 テクニック

キャンプモードで使用できるテクニックを使うためのコマンドです。まずは、テクニックを使用するキャラクターを選択。次に使いたいテクニックを決定します。テクニックによっては、この後、相手や場所を指定する必要があります。その場合はカーソルで選択した後、A・Cボタンで決定してください。



テクニックによっては、使用する際に、相手や場所を選択、決定する必要があります。

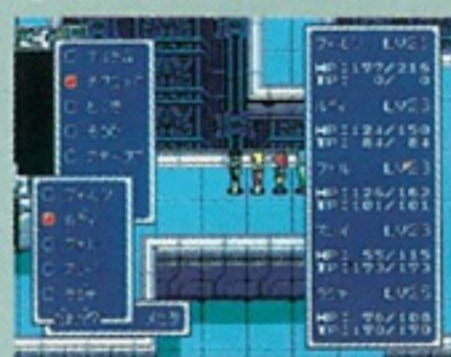
3 とくぎ

キャンプモードで使用できる特技を使うためのコマンドです。操作方法はテクニックと同じで、まず、使用者を選択し、次に使いたい特技を選択、決定します。



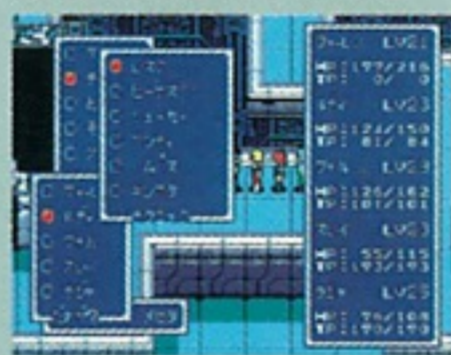
テクニックの使い方

①だれが使うかを決定



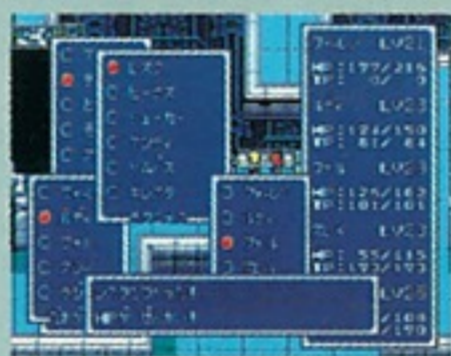
まずは使用者を選択

②使うテクニックを決定



レスタを選択すると...

③テクニックを使う



HPが回復します。

4 そうび

武器、防具の装備変更を行うコマンドです。“そうび”を選択、決定すると、右の画面が出ます。ここで、誰の装備を変更するのかを決め、下記の操作を行います。



武器/防具の装備ポイント

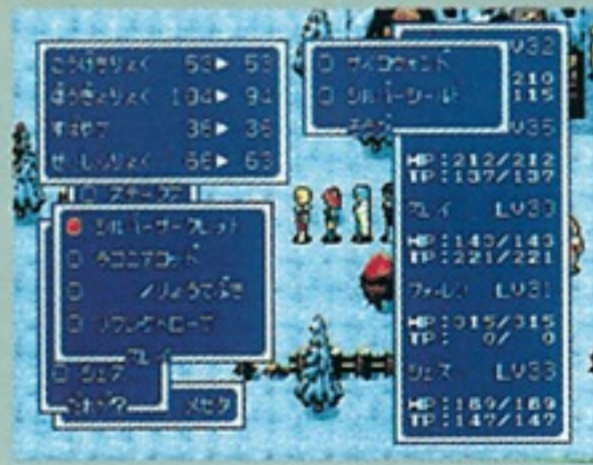
①武器/防具を装備する

キャラクター選択後に左の画面が表示されます。装備品を選択すると、各数値が変化します。確認したらAボタンで装備変更します。



②武器/防具をはずす

装備可能ウィンドウのカーソルは、方向ボタンの左で現在装備ウィンドウに移動できます。ここで選択、決定すると装備をはずせます。



③武器には片手用と両手用がある

武器には片手用と両手用があります。両手用を装備すると盾は自動的にはずされてしまい防御力は落ちますが、攻撃力はアップします。



5 ステータス

キャラクターの強さを見たり、パーティーの並び替えをするときのコマンドです。特に並び順は戦闘では重要になってくるので、絶えず気を配るようにしましょう。



つよさ

ステータスのチェック

“つよさ”を見るキャラクターを決定すると、右の画面が出ます。この画面でA・Cボタンを押すと覚えたテクニック、さらにもう1度押すと特技の一覧が表示されます。



①キャラクターの顔

キャラクターの顔が表示されます。

②現在装備している武器/防具

上から順に頭、右手、左手、身体に装備している武器と防具です。

③現在の所持金

現在の所持金です。メセタという、通貨単位で表示されます。

④キャラクターのプロフィール

上から順に、名前、タイプ、レベル、年齢、現在のHP/最大HP、現在のTP/最大TPが表示されています。タイプには、職業、種族、生い立ちなどキャラクターの特性を表すものが表示されます。また、HP、TPは常にチェックするようにしましょう。

⑤現在の能力値

数値が高ければ高いほど戦闘の際、有利になります。

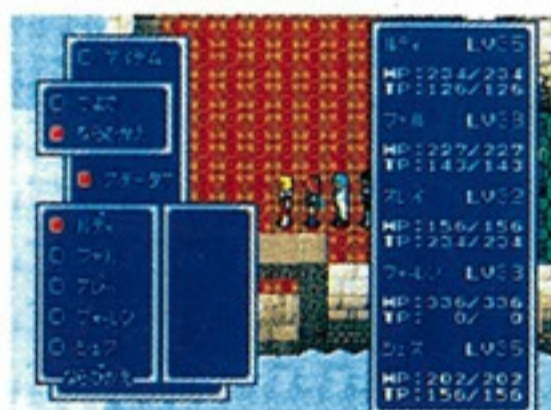
たいりよく	攻撃力、体術系特技の威力・成功率 毒や麻痺に対する抵抗力
せいしんりよく	テクニックや魔法系特技の威力・成功率 それらを敵にかけられた場合の抵抗力・防御力
すばやさ	行動順位、敵の攻撃をかわす確率 先制攻撃をかける確率、かけられる確率
きようさ	攻撃がヒットする確率 クリティカルヒットする確率
こうげきりよく	敵に与える直接攻撃のダメージの大きさ
ぼうぎよりよく	敵から受ける直接攻撃のダメージ

⑥現在の経験値など

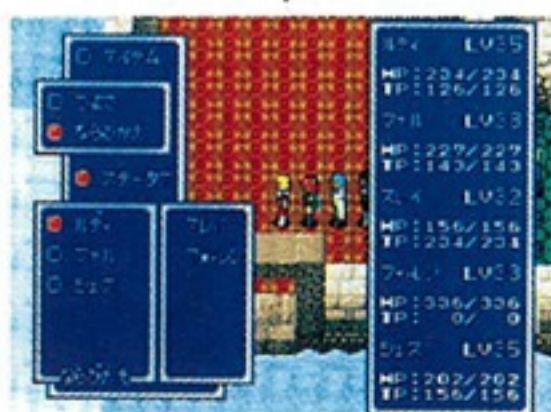
上が現在の経験値、下が次のレベルに達するのに必要な経験値です。

ならびかえ

パーティーの順番決定



戦闘では並び順が大変、重要です。



HP、防御力が高い人ほど前に。

パーティーの並び替えを行うコマンドです。設定方法は先頭から順にキャラクターを選択してA・Cボタンで決定していきます。また、Bボタンでキャンセルすることもできます。戦闘時には、先頭にいるキャラクターほど攻撃を受ける確率が高くなるので、HPの少ないキャラクターや防御力の低いキャラクターを後方に持っていくと、パーティー全体のダメージを最小限に抑えることができます。

6 そうだん

パーティー内で、相談する
ときに使うコマンドです。
目的を見失ったり、道に迷
ったりした時に相談してみ
てください。きっと、活路
が見い出せることでしょう。



7 マクロ

戦闘時の行動を決めておき、
設定した行動を選択、決定
することで戦闘をスムーズ
に行えます。組み合わせに
よっては、強力な複合攻撃
も行えます (P25参照)



アイテムの設定について



アイテムの使用も設定できるが…

マクロコマンドで設定した
アイテムが、消耗する物の
場合、アイテムがなくなる
とマクロコマンドが使用で
きてても、アイテムは使用不
可能となります。テクニッ
ク、特技の場合も同様です。
マクロが不完全な時は、マ
クロ記号が黄色になります。

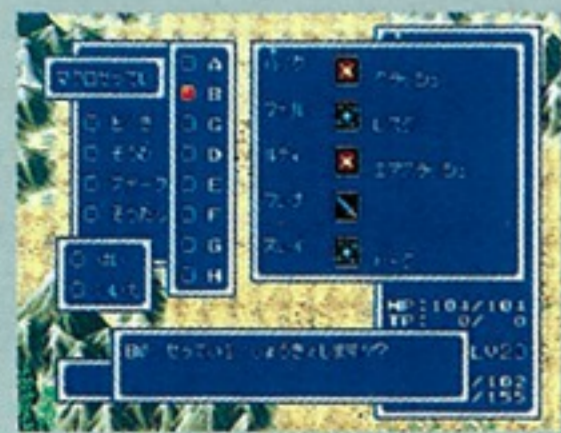
マクロの消去

すでに設定してあるマクロ記号にカーソルを合わせて、A・C
ボタンを押すと、消去するかどうかを聞いてきます。ここで“は
い”を選択決定するとマクロ設定が消去され、マクロ記号の色
が設定済みの白から未設定の赤に変わります。

マクロコマンドの設定方法

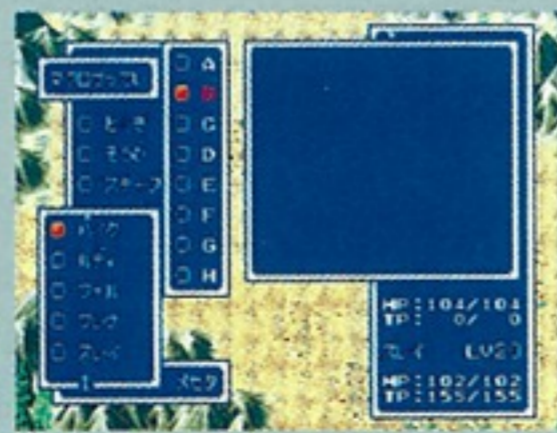
1 設定する記号 (A~H)を選ぶ

“マクロ”を選択、決定すると
A~Hの記号を表示 (設定済
みの記号は白、未設定は赤)。
任意の記号を選択決定します。



2 最初に行動する キャラクターを選ぶ

設定する記号を決めたら、次
は各キャラクターの行動設定
です。まずは、最初に行動す
るキャラクターを決定します。



3 戦闘時の コマンドを決める

戦闘時のコマンドから、行動
内容を選びます。テクニク、
特技、アイテムは、どれを使
用するのも選択決定します。



4 設定の確認、 決定をする

全員の設定が終わると、設定
内容の確認画面が表示されま
す。“はい”を選択決定すると
設定完了です。

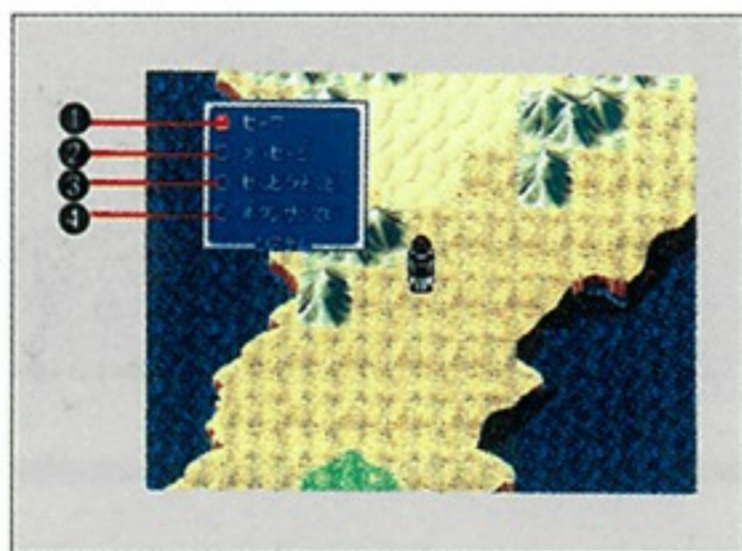


システムモード

進行中のゲームの保存や各種設定の変更を簡単に実行できるのが、システムモードです。

■システムモードの見方とコマンドの利用法

移動モードでスタートボタンを押すと、画面左上にシステムモードのウィンドウが現れます。方向ボタンの上下でコマンド選択、A・Cボタンを押して決定してください。



①セーブ

ゲームの進行状況を保存します。方向ボタンでセーブしたいファイル（全部で3つ）を選択し、A・Cボタンを押すとセーブ完了です。すでにデータが入っているファイルを選ぶと、“まえのデータがきえてしまいますがよろしいですか？”と聞いてくるので、“はい”か“いいえ”を選択し、A・Cボタンを押します。キャンセルはBボタンです。



②メッセージスピード

メッセージの表示速度を設定します。方向ボタンの左右で表示速度（1～5の5段階で、1が最も速く、5が最も遅い）を選択し、A・Cボタンを押して決定します。初期設定では「3」の速度で表示されます。なお、遅く設定しても、A・B・Cボタンのいずれかを押し続けている間は、「1」の速度で表示されます。



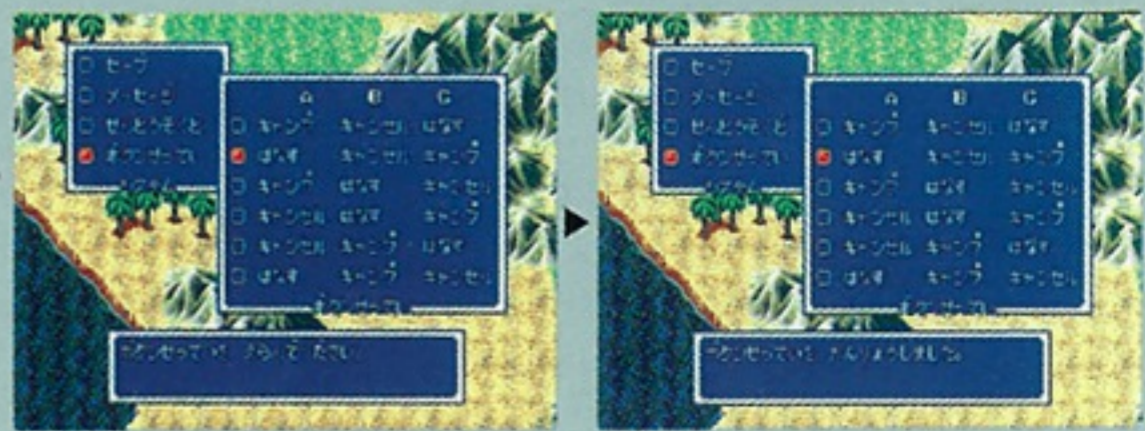
③せんとうそく

戦闘中のメッセージ（ダメージの数値など）の表示時間を設定します。方向ボタンの左右で表示時間（1～5の5段階で、1が最も速く、5が最も遅い）を選択し、A・Cボタンを押して決定します。初期設定では「3」の速度で表示されます。なお、戦闘シーンのアニメーションのスピードは変わりません。



④ボタンせってい

A～Cボタンの操作の設定を変更できます。あらかじめ6種類の組み合わせが用意されていますので、方向ボタンの上下で組み合わせを選択し、A・Cボタンを押して決定します。自分に合ったボタン設定でゲームを楽しみましょう。



6種類の組み合わせから選択する。

これで選択したボタン設定になる。

戦闘システム

移動中、モンスターに遭遇すると
戦闘開始です。その手順を説明しましょう。

通常バトルシステム

モンスターに遭うと、自動的に戦闘モードに切り替わり、さまざまなコマンドを選択しながら戦うことができます。ここでは、徒歩で移動しているときの戦闘について説明しましょう。



通常バトル画面の見方



モンスター

① 敵の名前

出現した敵の名前が表示されます（複数もあり）。

② 行動コマンド

行動するためのコマンドです（右ページ参照）。

③ 状態ウィンドウ

パーティーの状態ウィンドウです。キャラクターごとに分かれており、各キャラクターの名前、現在のHP、現在のTPを表示。キャラクターの名前の右には、選択した行動のマークや、敵から受けた特殊攻撃（P27参照）のマークが表示されます。

● 行動コマンドの利用法

行動コマンドには、3つのタイプがあります。いずれかのコマンドを方向ボタンの上下で選び、A・Cボタンで決定してください。各コマンドについては、以下を参考にしましょう。

コマンド

各キャラクターの行動設定

このコマンドを選択すると、5つの行動マークが表示されます。なにをするか方向ボタンで選択し、決定しましょう。それぞれの内容については、右記を参考にしてください。



現在装備している武器で戦う（装備していないときは表示されない）。



テクニック（P34参照）を使う。なにをだれ（敵）に使うかを決定する。



特技（P38参照）を使う。なにをだれ（敵）に使うかを決定する。



主に回復アイテム（P45参照）を使う。なにをだれに使うかを決定する。



敵からの攻撃を防御する（ダメージが減少）。戦うことはできない。

マクロ

マクロコマンドで戦う

キャンプモードで設定した、マクロ（P18参照）で戦うコマンドです。方向ボタンで記号を選択、A・Cボタンで決定すれば、自動的にその行動をとることができます。



てったい

戦闘から脱出する

その戦闘から、撤退することができるコマンドです。“てったい”を選択し、A・Cボタンを押しましょう。ただし、必ずしも戦闘から撤退できるとは限りません。

※ “コマンド” のアイテムで武器を使う魔法効果などが得られる場合もあります。

通常バトルの流れ

ここでは、戦闘モードに切り替わった後の、戦闘の流れについて説明しましょう。戦闘に勝つことによって、キャラクターは成長します。恐れず、どんどんチャレンジしてください。

敵の出現

まず、行動コマンドの中から、なにをするか方向ボタンの上下で選択、A・Cボタンで決めて、撤退を選択、成功するとここで終了です。



行動決定

“コマンド”のときは、1人1人の行動を決定しましょう。“マクロ”のときは、どの組み合わせで戦闘をするか記号を決めてください。



攻撃開始

行動を決めたら戦闘開始です。敵が全滅するまで、何度も繰り返して戦いましょう。ただし、パーティーが全滅するとゲームオーバーです。



戦闘終了

敵が全滅したら、戦闘終了です。このとき、敵の持っている経験値とお金が入ります。また、アイテムを入手することもあります。



戦闘終了後は移動モードに戻る

コンビネーションバトルシステム

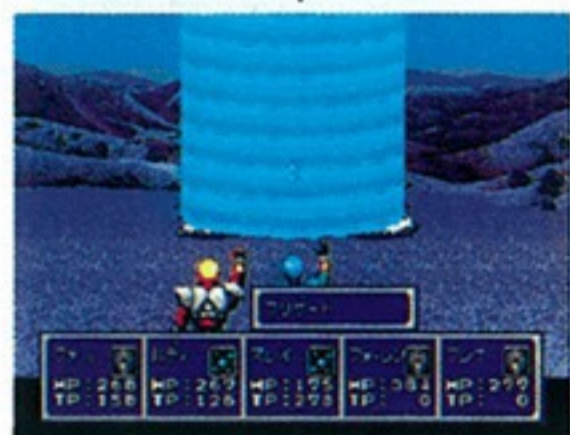
戦闘中、2人以上のキャラクターのテクニックや特技を組み合わせることによって、さらに強力な複合効果を作り出すことができます。例えば、テクニックAと特技Bの組み合わせで複合効果Cが発生する場合。テクニックAを持っているキャラクターの後に、特技Bを持っているキャラクターが連続して行動をするように設定すればいいのです。2人の行動が連続して行われないと、複合効果Cは発生しないので、組み合わせを見たらマクロ設定すると確実でしょう。複合効果は全15種類あるので、ぜひ探し出してください。



1人目の行動を決定する。



次に2人目の行動も決定。



2人の複合効果が発生する。

敵の合体・複合攻撃もある



このゲームでは、味方キャラクターの複合効果だけでなく、敵も複合効果や、合体攻撃をしてくる。これを阻止するためには、合体などの要素を持っている敵を集中攻撃するなど、敵との駆け引きが必要になります。

■マシンバトルシステム

戦闘には通常バトルの他に、マシンバトルがあります。これは、マシンに乗っているときに敵に遭遇したときの戦闘です。戦闘モードに切り替わったら、以下の要領で行動を決定しましょう。



① マシンバトル画面の見方

① 敵の名前
② 行動コマンド
③ 状態ウィンドウ

① 敵の名前
敵の名前が表示されます（複数もあり）。

② 行動コマンド
行動するためのコマンドです（以下参照）。

③ 状態ウィンドウ
マシンの耐久力を表示。ダメージを受けると減っていき、0になるとゲームオーバーです。戦闘が終了すると自己修復します。

● 行動コマンドの利用法
マシンバトルの行動コマンドにも、3つのタイプがあります（右記参照）。方向ボタンの上下で行動を選び、A・Cボタンで決定しましょう。ちなみに、“オプション”は回数制限があるので、使用すると減っていきます。消費したら、宿屋に泊まって回復しましょう。

こうげき	マシンの通常兵器で攻撃をするコマンド。
オプション	マシンに搭載されている、オプション兵器で攻撃をするコマンド。選択後、オプションの中からなにを使うかを選び、決定する。
てったい	戦闘から撤退する（失敗もあり）コマンド。

■ 敵からの特殊攻撃

敵から特殊攻撃を受けると（状態ウィンドウの文字の色が変化）、戦闘が不利になってしまうので、素早く回復しましょう。全員が麻痺・瀕死・機能停止になると、ゲームオーバーです。



中 毒	スレイ HP: 164 TP: 255	〈黄色で表示〉歩いているうちにHPを消耗する。テクニック・特技・アイテム・宿屋で回復。
気 絶	ルティ HP: 244 TP: 127	〈青で表示〉戦闘中はなににもできないが、自力で回復することもある。戦闘後は自動的に回復する。
麻 痺	ファル HP: 143 TP: 141	〈青で表示〉戦闘中はなににもできない。テクニック・特技・アイテムで回復（自然に直すことも）。
瀕 死	スレイ HP: 0 TP: 234	〈赤で表示〉HPが0の状態でも戦闘中・移動中ともなににもできない。テクニック・宿屋などで回復。
機能停止	フォーレン HP: 0 TP: 0	〈赤で表示〉アンドロイドのHPが0になった状態で戦闘中はなににもできない。戦闘後に自動回復。

マシンには3つのタイプがある

冒険の途中で入手できるマシンには、3つのタイプがあります。入手後は、アイテムコマンドで利用しましょう。



ランドマスター

キャタピラにより流砂でも移動できる装甲車。



アイスデッカー

氷壁を破壊するドリルを備えた大型砕氷車。



フロームーバー

地上や水上を高速移動できるホバークラフト。





お店の利用法

冒険には欠かすことができない数々のお店。
それぞれの利用法を紹介しましょう。

■ お店ガイド

街や村には、冒険に必要な物を売買する3種類のお店、そして、傷ついた体を休める宿屋があります。必ず立ち寄るようにしましょう。



 <h3>道具屋</h3>	 <h3>武器/防具屋</h3>
<h4>アイテムを買う</h4> <p>HPを回復する薬や、移動用のアイテムなどを買うことができるお店です。所持品を売ることもできます。</p>	<h4>武器や防具を買う</h4> <p>戦闘時には欠かせない武器、防具を買うことができるお店です。道具屋と同様、所持品を売ることもできます。</p>
 <h3>露店</h3>	 <h3>宿屋</h3>
<h4>アイテム・武器・防具を買う</h4> <p>武器や防具、アイテムの売買取ができるお店です。お店の造りは簡素ですが、売り物は役立つ品ばかりです。</p>	<h4>ステータスを回復する</h4> <p>戦闘などで消費したHP、TP、特技を回復することができます。また、瀕死状態も回復できます。</p>

☞ 道具屋・武器/防具屋・露店の利用法

カウンター越しに店の人に話しかけます。その後、方向ボタンの上下で“かいたい”か“うりたい”を選択、A・Cボタンを押して決定します。売買の方法は、それぞれ以下で紹介します。



買う場合

方向ボタンの上下で買いたい商品を選択し、A・Cボタンで決定します。なお、武器や防具を買う場合、商品を選択した時点で、その選択した商品、誰が装備できるのかを確認することができます。



売る場合

方向ボタンの上下で売りたい物を選択し、A・Cボタンで決定します。所持品が9個以上ある場合、方向ボタンの左右で所持品リストが次々に表示されます。ただし、装備している物は売れません。



☞ 宿屋の利用法

店の人に話しかけます。その後“はい”か“いいえ”を選択、A・Cボタンを押して決定します。宿代は、パーティーの人数が増えると高くなります。



キャラクター紹介

『ファンタシースター』に登場する、
個性的なキャラクターを紹介しましょう。

魅力あふれる登場キャラクター

ここでは、主人公のルディをはじめ、パーティーとして活躍するキャラクターを紹介します。なお、このゲームでの最大パーティーは、5人までとなっています。



ルディ (16歳)

主人公の
新米ハンター

元ストリートキッズのリーダーで、ライラに捕まるまでは倉庫荒らしの常習犯として有名だった。ライラのもとでハンターの修行を積み、現在は正式なハンター。本編の主人公。



ファル (1歳)

ネイの遺伝子を持つ
人工生命体の少女

ネイシリーズの遺伝情報を元に生み出された人工生命体。生まれたばかりであり、外界に出たことがなく、その様子は情報でしか知らない。



スレイ (?歳)

マジックを使う
キザな魔道士

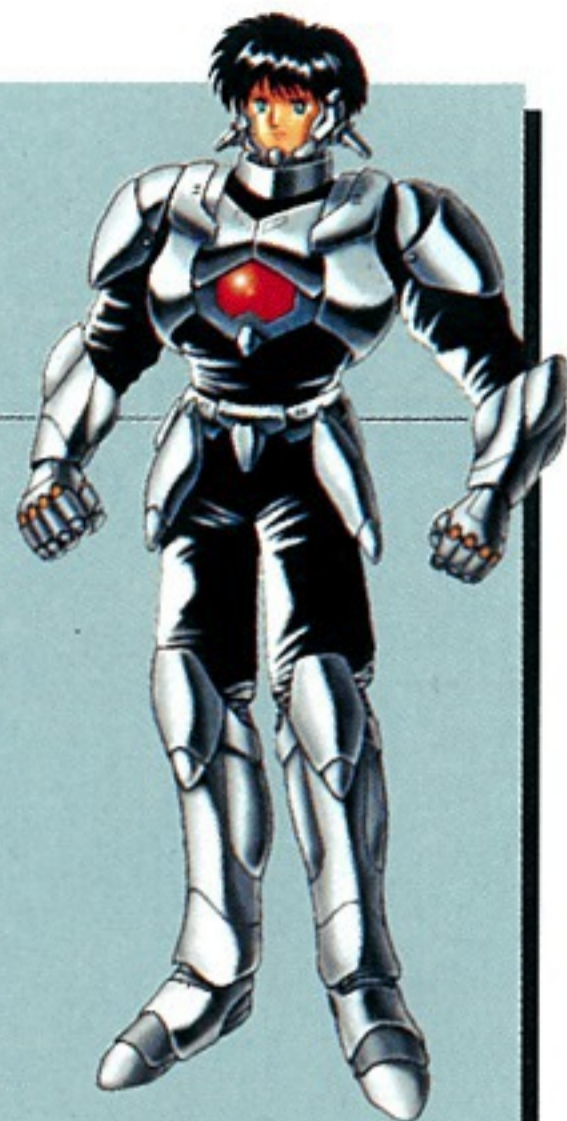
テクニックはもちろん、太古に消滅したといわれるマジックをも使いこなす、凄腕の魔道士。ライラとは昔馴染みのようだが、その存在や言動は謎に満ちている。ルディをすぐに子供扱いする。





フォーレン

(998歳)



高性能アンドロイド

冷静かつ勤勉な性格のアンドロイド。多彩な内蔵特殊武装を持つなど、高い戦闘能力を誇る。謎の超文明によって造り出され、現在もどこかで精力的に活動。アルゴル太陽系存続の鍵をにぎっている。



フレナ

(324歳)



アンドロイドの少女



パイク

(19歳)



家族の復讐を誓う
モタビアン of 戦士



ライラ

(?歳)



超腕ききの
名ハンター



ハーイン

(24歳)



アカデミーの
若き研究者



ラジャ

(85歳)



リュオンの寺院を
守る僧侶



シエス

(18歳)



不思議な力を秘めた
エスパーの仲間

テクニック紹介

ここでは、さまざまな場面で非常に役立つ
テクニックの数々を紹介しましょう。

全4系統の技を使いこなす

テクニックは、大きく分けて4系統あります。各キャラクターのレベルが上がると、覚えることができます。



攻撃系

攻撃系には、多大なダメージを与えるものと、一撃で敵を分解、消滅、または死に至らしめるものがあります。



自然発火	フォイエ/ギフォイエ/ラフォイエ [対象] 敵1体 狙った敵の周囲の酸素濃度を上げ、自然発火させてダメージを与えます。「ラフォイエ」が最強ランクです。
体温低下	バータ/ギバータ/ラバータ [対象] 敵1体 分子運動を制御し、狙った敵の体温を急激に下げてダメージを与えます。「ラバータ」が最強ランクです。
閃光	グランツ/ギグランツ/ラグランツ [対象] 敵1体 原理不明の眩い光の矢で、狙った敵を一気に貫きダメージを与えます。「ラグランツ」が最強ランクです。

切断	ザン/ギザン/ラザン [対象] 敵全体 敵の周囲に真空状態を作り出し、気圧差によって切断してダメージを与えます。「ラザン」が最強ランクです。	分解	プロセダン [対象] 敵全体 敵の分子結合を解放し、分解消滅させます。ただし、生物系の敵には、あまり効果がありません。
圧縮	グラプト/ギグラプト/ラグラプト [対象] 敵全体 高重力場を発生させ、それによって敵を圧縮しダメージを与えます。「ラグラプト」が最強ランクです。	爆発	メギド [対象] 敵全体 怒りや悲しみのパワーをこめたエネルギーで、敵の周囲に爆発を起こしダメージを与えます。

攻撃補助・防御系



攻撃補助・防御系には、敵のステータスを下げたり、逆に、仲間のステータスを上げたりするものなどがあります。

攻撃力上昇	シフタ [対象] 生物1人 腱や靭帯を強化し、筋力を100%発揮できる状態にすることによって、仲間の攻撃力を上げます。	素早さ上昇	シュネラ [対象] 仲間全員 神経電流の伝達速度を早めることによって、身体反応速度を上げ、仲間の素早さを上げます。
-------	--	-------	--

※対象の“生物”はアンドロイド以外、“仲間”はアンドロイドも含めた仲間です。

防 御 力 上 昇	デバンド [対象] 仲間全員	攻 撃 力 低 下	ジェルン [対象] 敵全体
	パーティーの周囲に、強力な力場を形成し、敵の攻撃を一部吸収してダメージを減少させます。		敵の代謝機能の速度を急激に上昇させ、体内から老化させることによって攻撃力を下げます。
素 早 さ 低 下	ドランク [対象] 敵全体	テ ク ニ ク 封 印	シーリス [対象] 敵全体
	敵の神経反応速度を低下させることによって、素早さを下げます。攻撃が命中しやすくなります。		敵の周囲に特殊な結界を張りめぐらせ、その敵が持つテクニクをすべて使えなくします。

治療系



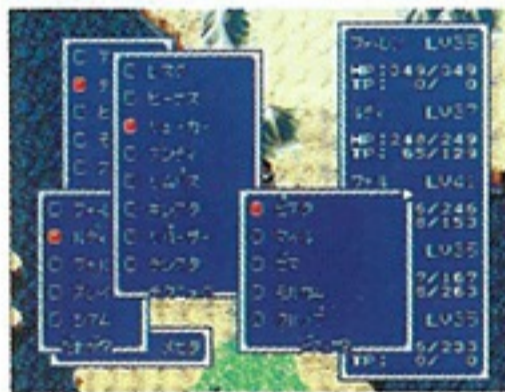
治療系には、アンドロイド以外の仲間のHP回復や、中毒、麻痺、気絶、瀕死などの状態を治療するものがあります。

気 絶	リミタ [対象] 敵全体
	敵の神経機能に干渉し、気絶状態に陥れます。気絶した敵は、まったくの無防備となります。

生 命 力 回 復	レスタ/ギレスタ/ラレスタ [対象] 生物1人
	仲間の代謝機能の速度を上げ、自然治癒力を高めることによってHPを回復します。レスタ系が生物1人に有効で、サレスタ系が生物全員に有効です。それぞれの最強ランクは、「ラレスタ」「ラサレスタ」です。
命	サレスタ/ギサレスタ/ラサレスタ [対象] 生物全員

毒 中 和	アンティ [対象] 生物1人	麻 痺 解 除	リムパス [対象] 生物1人
	毒に侵されている仲間の内臓器官を浄化することによって、有害な毒素を完全に中和します。		麻痺している仲間の神経機能の活動を活性化させることによって、麻痺状態を解除します。
覚 醒	アロウズ [対象] 生物全員	復 活	リバーサー [対象] 生物1人
	気絶している仲間の神経機能の活動を復活させることによって、気絶状態から覚醒させます。		瀕死状態に陥っている仲間を復活させます。同時に、その仲間の最大HPの1/4を回復します。

移動系



移動系には、街や村へ瞬にして移動するものと、ダンジョンから脱出するものの2種類があります。



転 移	リューカー [対象] 仲間全員	脱 出	ヒーナス [対象] 仲間全員
	すでに一度でも訪れたことがある街や村などへ、一瞬のうちに移動することができます。		奥深いダンジョンから一瞬のうちに脱出します。辿り着く場所は、各ダンジョンの入口です。

特技紹介

主に攻撃系の特殊な技を使うのが特技です。
初期パーティの特技と共に紹介しましょう。

各キャラクターは独特の特技が使える

特技とは、各キャラクターの能力を生かした、主に攻撃をメインとした特殊能力のことです。特技を使うことで、通常攻撃を凌ぐダメージを敵に与えることができます。



剣術	華麗な剣さばきによってさまざまな攻撃をします。
体術	素早い動きと強力な拳によって攻撃をします。
マジック	特別な力を操り出し敵に多大なダメージを与えます。
内蔵特殊武装	アンドロイドが体内に持つ特殊機能を使います。
武術	特定の武器を使うことによって敵を翻弄します。
秘術	多くの知識から編み出された技を使います。
法力	特別な「言葉」を用いてパーティの危機を救います。

特技は使用回数が決まっている



特技は、それぞれの使用回数が決まっており、宿屋に泊まることで回復します。また、レベルアップにより、使用回数が増え、新たな特技を覚えることもあります。

初期パーティの特技を紹介

キャラクターの特技の種類には、直接攻撃、攻撃補助、回復など多数あります。また、その効果、対象もさまざまです。ここでは、初期パーティの4人の特技を紹介していきますので、特徴を十分に把握して、戦闘やキャンプモードで役立ててください。また、初期パーティ以外のキャラクターの特技については、付属のマップ裏の表を参照してください。



ルディ【剣技】

優れた剣さばきで敵を一刀のもと、粉碎する

ソードクロス [効果:ダメージ] 対象:敵1体	剣を縦、横と2振りし、十字型に斬りつけることによって、通常攻撃の2倍のダメージを敵に与えることができます。
エアスラッシュ [効果:ダメージ] 対象:敵全体	剣を横一線に素早く振って、その軌跡に沿って真空を発生させ、すべての敵に多大なダメージを与えることができます。
レイブレード [効果:ダメージ] 対象:敵1体	刀身自体に「光」の力を宿らせ、強大な攻撃力を剣に持たせることで、いかなる種族の敵をも断つことができます。
エクスプロード [効果:消滅] 対象:敵1体	全身から眩いばかりの光を放ち、自らの体を強力な武器として突進し、敵1体を完全に粉碎、消滅させることができます。
アースバインド [効果:気絶] 対象:敵1体	大地に突き立てた剣から敵に向かって強力な「気」を走らせ、そのショックで気絶させ、動きを止めることができます。



ライラ【武技】

スライサーを自在に使いこなし敵を翻弄する

ヴォルテックス [効果:ダメージ] [対象:敵1体]	スライサーを敵にまとわりつかせるように螺旋軌道で飛ばし、敵1体を斬りつけて大ダメージを与えることができます。
デスサイズ [効果:死] [対象:敵1体]	目にも止まらぬ速さで、スライサーを飛ばし、一閃のもとに敵の首を切り落とし、息の根を止めることができます。
ムーンシェイド [効果:気絶] [対象:敵全体]	スライサーの放つ眩い反射光を使って視神経を刺激、破壊して、すべての敵を催眠状態に陥れることができます。



ハーン【秘術】

膨大な知識を用いて行われる秘術

アストラルフレア [効果:ダメージ] [対象:敵1体]	アストラル体の膨大なエネルギーを収束して、それを敵に叩きつけることで大ダメージを与えることができます。
エリミネート [効果:死] [対象:敵1体]	気配を完全に消し去って敵に接近、必殺の一撃で急所を突くことで、一瞬にして死を与えることができます。
エーテルビジョン [効果:器用さ上昇] [対象:生物全員]	エーテル体の知覚能力を利用することで、敵の動きが読めるようになり、攻撃がヒットする確率を上げることができます。



スレイ【マジック】

数々のマジックを用いて多大なダメージを与える

フレエリ [効果:ダメージ] [対象:敵1体]	複数の火炎弾を1点に集中して、敵を焼き払うことができます。テクニックにあるフォイエの原形でもあります。
ヒューン [効果:ダメージ] [対象:敵全体]	大気の渦を作り、かまいたちのごとく敵を切り刻むことができます。テクニックの“ザン”の原形でもあります。
タンドレ [効果:ダメージ] [対象:敵全体]	大気中を漂うわずかな静電気を1点に収束し、敵の頭上から強力な雷を放射することでダメージを与えることができます。
エフェス [効果:ダメージ] [対象:敵全体]	聖なる青い閃光を敵に放つことでアンデットや「この世ならざるもの」に多大なダメージを与えることができます。
レジェオン [効果:ダメージ] [対象:敵全体]	あらゆるエネルギーを収束し、大規模な爆発を発生させて、すべての敵に多大なダメージを与えることができます。
ディーム [効果:死] [対象:敵1体]	狙い定めた敵の命を一瞬にして奪い取り、生命活動を完全に停止させることができる恐ろしく、心強いマジックです。
ネガティス [効果:消滅] [対象:敵全体]	「負の空間」を作り出し、触れるものすべてを、その空間に陥れ、跡形もなくこの世から抹消することができます。

ぶ き ぼう ぐ
武器・防具・
しょう かい
アイテム紹介

このゲームでは、数々の道具が登場します。
その中のほんの一部を紹介しましょう。

ぼう けん と き ひつ じゅ ひん
■ 冒険をする時の必需品

せん とう じ ぜっ たい か もの ぶ き
戦闘時には絶対欠かせない物が武器と
ぼう ぐ 防具。そして、窮地に陥ったときに必
よう となる物がアイテムです。



武器 ぶ き

ぶ き には けん おの きん
武器には、剣や斧などの近
きょりよう 距離用と、ブーメランのよ
えんきょりよう うな遠距離用とがあります。
その中で、片手専用と両手
せんよう もの 専用の物があります。



ダガー

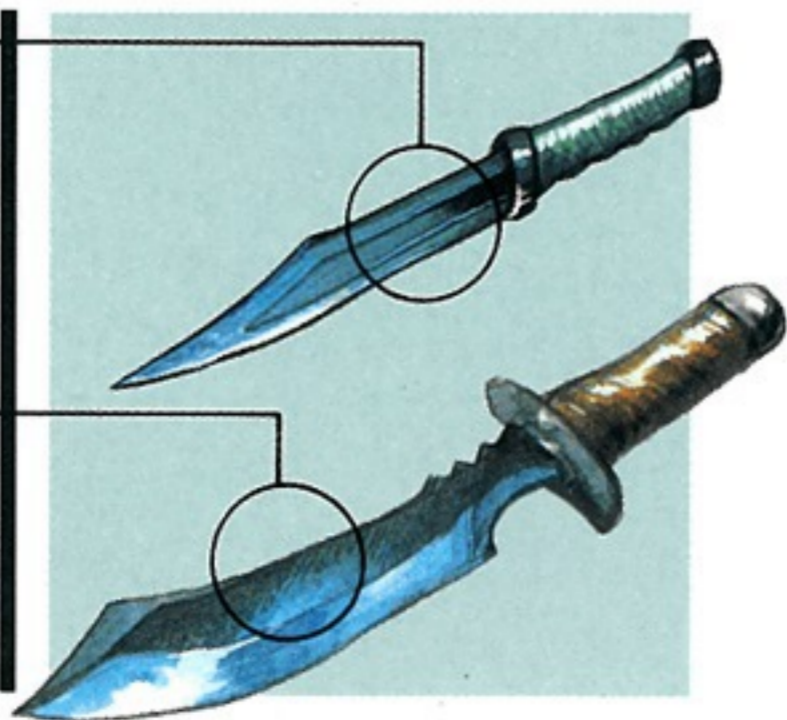
[値段] 40メセタ

は わ た あ じ か こ たんけん
刃渡りの短い、小ぶりな短剣。
ぶつそう せ かい じん
物騒な世界なので、一般人で
もこのくらいは持っています。

ハンターナイフ

[値段] 120メセタ

えいり は も おおがた ばんのう
鋭利な刃を持つ、大型の万能
ナイフ。辣腕のハンターたち
がこのつか
が好んで使っています。



ブーメラン

[値段] 80メセタ

な あと てもと もど
投げた後、手元に戻ってくる
武器。刃は付いてませんが、
ふくすう てき どうじ
複数の敵に同時にダメージを
与えることができます。

スライサー

[値段] 160メセタ

こうてつせい すろど は つ
鋼鉄製の鋭い刃が付いている
ブーメラン型武器。刃が折り
たた しまし けい
畳み式になっていて、持ち運
びやすい設計になっています。

クロー

[値段] 1000メセタ

こし そうちやく つか つめじょう ぶ
拳に装着して使う爪状の武
器。機敏な動きが必要なので、
たいじつ じしん もの
体術に自信のある者でなけれ
ば使いこなせないでしょう。

スチールソード

[値段] 280メセタ

なが にぎ も こうてつせい ちよう
長い握りを持つ、鋼鉄製の長
けん ぶつ かい じや
剣。普通の街にある鍛冶屋で
は、この剣以上の強力な武器
をつく
を作ることはできません。

チタニウムアックス

[値段] 640メセタ

けいりよう がんじよう きんぞく
軽量で頑丈な金属、チタンで
できた戦闘用斧。軽くはでき
ていますが、力のない者では
つか
使いこなすことができません。



防具 ぼうぐ

防具には、頭用、体用、腕用の3種類があります。敵の攻撃から身体を守ってくれる物ですから、防御力の高い防具を揃えましょう。



レザークロス

[値段] 160メセタ

サンドワームの革をなめして作った服。軽くて、非常に動きやすい作りになっています。



レザーシールド

[値段] 140メセタ

木製の枠にサンドワームの革を張り付けた盾。敵が放つ弾などを、多少でも防ぎます。



レザーメット

[値段] 80メセタ

サンドワームの革をロウで煮込み、固めて作った帽子。頭全体をすっぽり覆います。



レザークラウン

[値段] 90メセタ

サンドワームの革をロウで煮込み、固めて作った防御力の高い冠。女性向けの防具です。



レザーバンド

[値段] 70メセタ

サンドワームの革をロウで煮込み、固めて作った額当て。防御力は期待できません。



アイテム

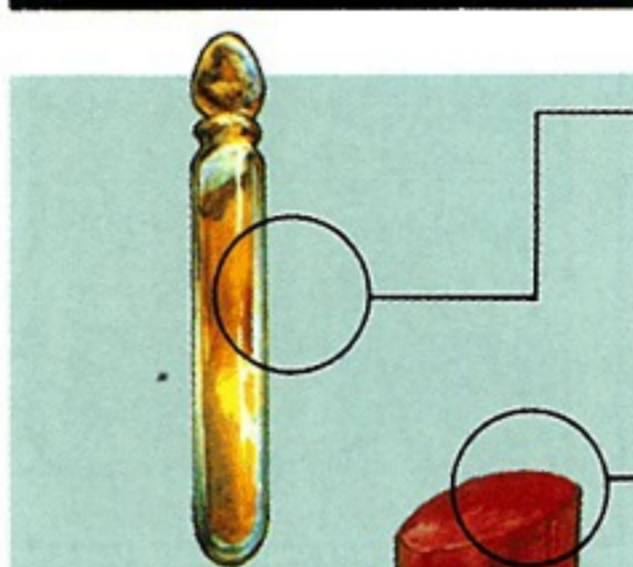
アイテムには、ステータスを回復するものや、一瞬にして移動ができるものなどがあります。常に数個持っておくとよいでしょう。



モノメイト

[値段] 20メセタ

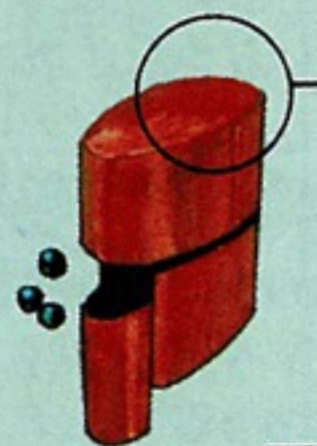
仲間の生物1人のHPを少し回復する薬。TPが増えるまでは重宝します。



アンティポイズン

[値段] 10メセタ

毒素を中和する薬。初期の冒険では必需品となりますから、多めに持っておきましょう。



キュアパラライズ

[値段] 120メセタ

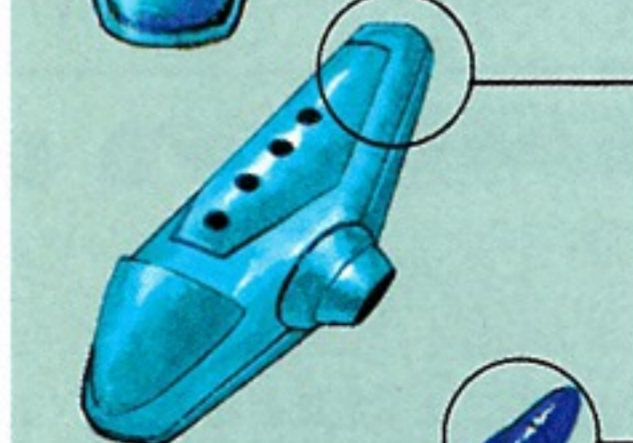
麻痺を解除する薬。「アンティポイズン」同様、初期の冒険では非常に役立ちます。



たびのオカリナ

[値段] 130メセタ

一度でも訪れたことがある街や村へ、一瞬のうちに移動することができる謎の楽器です。



まよいのオカリナ

[値段] 70メセタ

ダンジョン内のどこからでも、一瞬にして外の世界へ脱出することができる謎の楽器です。



使用上のご注意

●電源OFFをまず確認!



カートリッジを抜き差しする時は、必ず本体の電源スイッチをOFFにしておいてください。

●カートリッジは精密機器!

落とすなどの強いショックを与えないでください。また、分解は絶対にしないでください。



●端子部には触れないで!

カートリッジの端子部に触れたり、水で濡らしたりすると、故障の原因になります。



●保管場所に注意して!



カートリッジを保管するときは、極端に暑いところや寒いところ、湿気が多いところを避けてください。

●薬品を使って拭かないで!



カートリッジの汚れを拭くときに、シンナーやベンジンなどの薬品を使わないでください。

●ゲームで遊ぶときは

ゲームで遊ぶときは、部屋を明るくし、なるべくテレビ画面から離れてください。また、健康のため、1時間ごとに10~20分の休憩をとり、疲れているときや睡眠不足でのプレイは避けてください。

健康上のご注意

ごくまれに強い光の刺激や点滅、テレビ画面などを見ていて、一時的に筋肉のけいれん・意識の喪失等の症状を起こす人がいます。こうした経験のある方は、ゲームで遊ぶ前に必ず医師と相談してください。また、ゲーム中にこのような症状が起きたときは、すぐにゲームをやめ、医師の診察を受けてください。

メガドライブをプロジェクションテレビ（スクリーン投影方式のテレビ）に接続すると、残像光量による画面焼けが生じる可能性があります。そのため、接続しないでください。

セガ ジョイジョイ テレフォン

セガからのホットライン。新作ゲームソフトや楽しい情報を、どんどんお知らせしています。



☆電話番号をよく確かめて、正しくかけてください。

株式会社 **セガ・エンタープライゼス**

☆☆☆☆☆☆ 修理について ☆☆☆☆☆☆

修理を依頼される場合は、下記または各支店までお申し付けください。

佐倉事業所 HE補修管理課

FOR SALE AND USE ONLY IN ASIA

Patents: U.S. Nos. 4,442,486/4,454,594/4,462,076/4,026,555; Europe No. 80244; Canada Nos. 1,183,276/1,082,351; Hong Kong No. 88-4302; Germany No. 2,609,826; Singapore No. 88-155; U.K. No. 1,535,999; France No. 1,607,029; Japan Nos. 1,632,396/82-205605 (Pending)

禁無断転載

ファンタジースター
二十一年の歴史



この取扱説明書は
エコマーク認定の
再生紙を使用して
います。

G-5524 672-1551

株式会社 **セガ**・エンタープライゼス